

市の情報を発信中

西宮市ホームページ

HP 〇〇〇〇〇〇〇〇

記事内の8桁のページ番号を、市のホームページの検索ボックスに入力すると、該当ページをご覧ください



毎月10・25日発行 / 西宮市役所：〒662-8567 六湛寺町10-3 ☎0798-35-3151 (代表) 編集 / 広報課 ☎0798-35-3400  
 配布 / シルバー人材センター ☎0120-72-4833 《住民基本台帳人口：48万3756人 世帯数：22万5202世帯 / 令和3年(2021年)6月1日現在》  
 市政ニュース次号(7月10日号)は7月9・10日で配布。11日になっても届いていない場合は上記シルバー人材センターへ。紙面はホームページでも公開

新型コロナワクチン接種

7月中旬までに

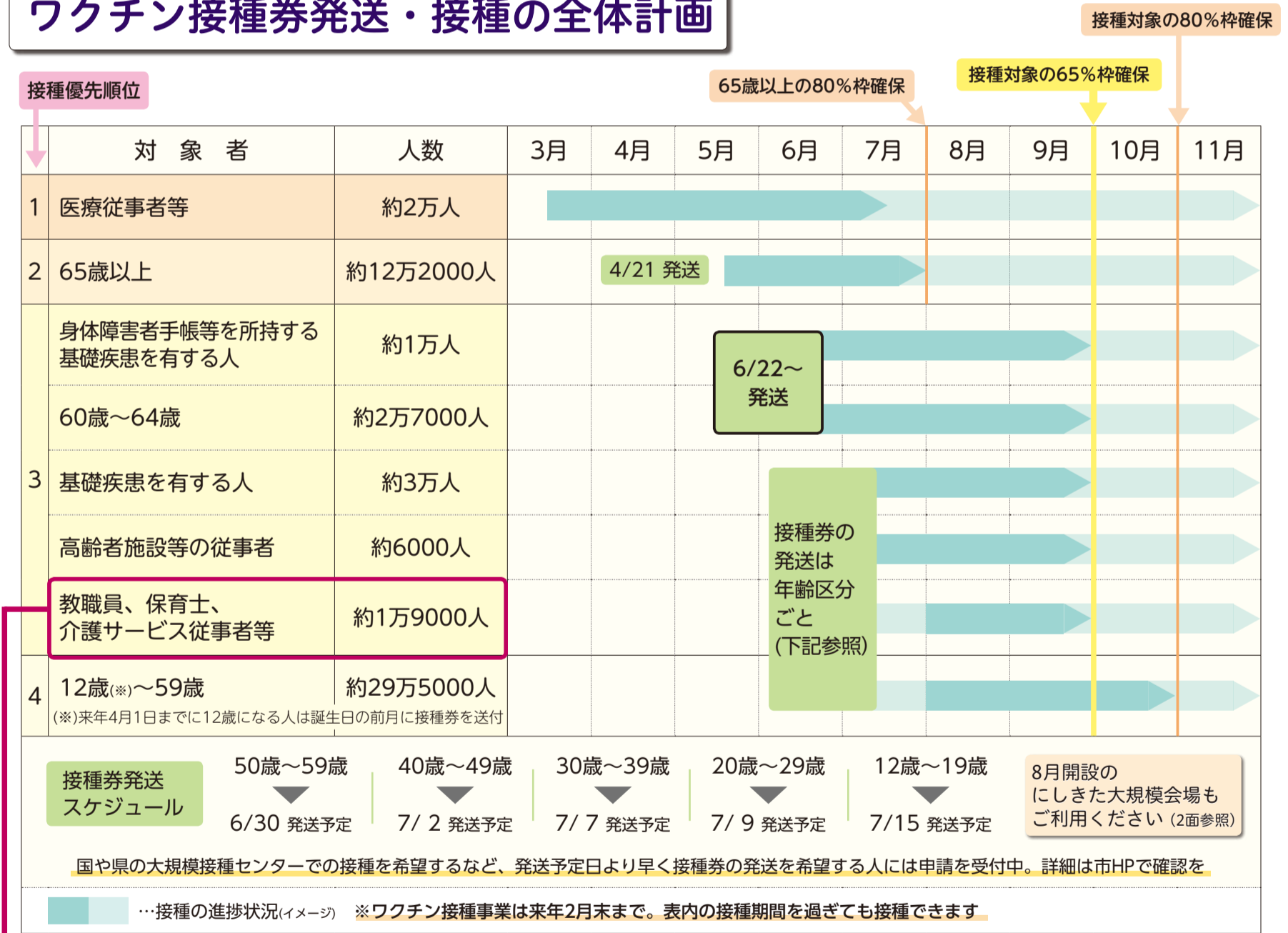
## 対象市民へ接種券を発送

10月末までに接種対象者の8割を接種できる枠を確保

市は、個別医療機関・集団接種によるワクチン接種に取り組み、高齢者施設、65歳以上の人への接種を進めてきました。65歳以上の人への接種は7月末までに80%超、64歳以下の人へも10月末までにおおむね

80%を実施できる予約枠を確保します<sup>(※)</sup>。64歳以下の人への接種券の送付予定や集団接種会場の案内など、今後の接種の進め方についてお知らせします。  
 (※)今後のワクチン供給量等により変動する可能性あり

### ワクチン接種券発送・接種の全体計画



### 市独自の優先接種枠を設定

児童・生徒や幼児、高齢者等と接する機会が多い職種の人を中心として、市独自に優先接種枠を設定します。官民の区分なく、対象職種で市内施設に従事している人は、市の集団接種会場で接種することができます。

ワクチン接種関連情報  
2～4面にも掲載



ワクチン接種を進め、ふれあいとにぎわいある毎日へ

4月の高齢者施設から本格化したワクチン接種は、希望する65歳以上の方について7月末までに接種できる予約枠が確保できました。今後は全対象者に接種が拡大していきます。市としては、子供たちを守るために教職員や保育士

等への独自優先枠の設定や、西宮北口に大規模会場を開設する等、全庁を挙げて取組を進めています。ここに至るまでの医師会や医療機関の皆さんのご協力、集団接種会場の開設に伴う施設の利用制限にご協力いただいた皆さんに、改めて感謝申し上げます。

ふれあいとにぎわいにあふれた毎日を一日も早く取り戻すため、希望する方へのワクチン接種を今後も着実に進めてまいります。

接種券は  
順次発送中

# ワクチン接種の予約受付一覧 (6月21日時点)

接種券が届いた人は、下表の「○」部分で予約枠に空きがあれば、接種予約ができます

市の個別接種・集団接種については、接種の優先順位が高い人から接種を進めます(下表参照)。7月末までは、65歳以上の人の予約を優先的に

受け付けています。基礎疾患を有しない12歳~59歳の人への接種は8月以降に本格化する予定です。詳しくは決まり次第、お知らせします。

## ■ 接種会場・対象者 「○」でも接種券がなければ予約できません

接種の優先順位 対象 接種方法	I			II			III
	65歳以上	身体障害者手帳等を所持する基礎疾患を有する人	60歳~64歳	基礎疾患を有する人	高齢者施設等の従事者	教職員、保育士、介護サービス従事者等	12歳~59歳
市の個別接種	○	○	○	○	□	□	□
市の集団接種	○	○	○	○(※1)	○(※2)	☆	
県の大規模接種	○	○(※3)	○	○(※3)	○	○	○(※3)
自衛隊の大規模接種	△	△(※3)	△	△(※3)	△	△	△(※3)

□…市の個別接種の予約開始時期は決まり次第お知らせ。12歳~59歳の人で市の集団接種を希望する人は、8月開設の「にしきた大規模会場」のご利用を(詳細は本紙7/10号でお知らせ)。県・自衛隊の大規模接種会場に空きがあれば予約可

☆…独自の優先枠を設けます。詳細は学校園や事業所等を通じて連絡予定 △…キャンセルが出れば予約可(6/18に予約一旦満了)

(※1) 接種時に予診票内「基礎疾患を有する」にチェックした予診票の持参を (※2) 接種時に事業所で発行する「従事者証」の持参を

(※3) 武田/モデルナ社製ワクチンを使用するため、18歳未満の人は予約できません

## 市の集団接種 予約の受付状況 予約方法は3面で解説

### ■ 7月中旬までの接種予約を受付中

6月21日午前11時時点の空き状況は下表のとおりです。  
最新情報は市ホームページ等で確認を



接種ワクチンはファイザー社製

	浜甲子園体育館	塩瀬公民館	甲東ホール	山口ホール
WEB予約	受付中	受付中	受付中	受付中
電話予約	受付中	受付中	受付中	受付中
空き枠数	約4500人分	約2800人分	約3200人分	約100人分

※空き枠数はWEB予約と電話予約の合計数

無料送迎バス 運行中  
ワクチン接種専用のバスを運行  
乗車にはワクチン接種券の提示が必要



詳細は市HP

### ■ 第4次予約 予約開始は7月1日午前9時から

予約方法	予約開始・受付日時
WEB	7月1日(木)午前9時以降
電話	7月1日(木)午前9時~午後5時半(※)

(※) 電話は予約枠に空きがあれば、翌日に繰り越して受付(受付時間は同じ)

接種ワクチンはファイザー社製

会場	予約枠数	接種日
市立中央病院(林田町)	約360人分	7月20日(火)・21日(水)、8月3日(火)・4日(水)・5日(木)・12日(木)の13:00~16:00

### ■ 第5次予約 予約開始・受付日時は7月下旬以降を予定 詳細は決まり次第、市のホームページや本紙でお知らせします

## 気象状況による集団接種の中止基準

当日の午前7時時点で大雨、暴風のいずれかの特別警報が発表されている場合は中止

当日の接種時間帯に上記の特別警報が発表されるおそれがある場合や、その他の警報等の気象情報が発表された場合等も中止と判断することがあります。接種を中止する際には、当日午前7時までに判断します

※接種を中止する際は、市のホームページでお知らせします。また、コールセンターでもお答えします(受付時間中)

西宮市新型コロナワクチン  
接種コールセンター



(フリーダイヤル) ロク ニ ニ キュウキュウキュウ  
0120・622・999

電話番号が  
変わりました

【受付時間】9:00~17:30  
(土・日曜、祝・休日も受付)

市実施  
8月開設

## 駅近に開設! 全日実施! にしきた大規模会場

接種ワクチンは武田/モデルナ社製を予定

【住所】深津町2-28

【接種日】8月以降の全日で実施できるよう準備中  
(第5次予約から受付開始予定)

詳細は本紙7/10号で  
お知らせ



【アクセス】阪急西宮北口駅から  
南へ徒歩約5分



### 県設置 大規模集団接種会場

### 第1期受付中

【会場】市立中央体育館(河原町) 【接種期間】7月17日まで  
【接種ワクチン】武田/モデルナ社製

予約

- ▶WEB予約(県特設サイトから) 7/15まで
  - ▶ハガキ予約(県指定のハガキ ※要切手) 7/3まで
- ※いずれも先着順。要接種券



兵庫県新型コロナワクチン  
大規模接種コールセンター



078・360・0101 ※電話予約不可  
【受付時間】9:00~18:00(土・日曜、祝・休日も受付)

### 自衛隊 大規模接種センター(大阪センター)

空き状況は  
確認を

【会場】大阪府立国際会議場(グランキューブ大阪:大阪市北区)  
【対象】接種券を所持している18歳以上の人  
【稼働期間】8月23日まで(予定) 【接種ワクチン】武田/モデルナ社製

予約

- ▶Webサイト予約、LINE予約…右記コードから
- ▶電話予約…0570・080・770  
(7:00~21:00 土・日曜、祝・休日も受付)



市実施

# 新型コロナワクチン接種 予約方法

市では、市内医療機関での「個別接種」と公共施設等での「集団接種」により、新型コロナワクチンの接種を行っています。

「接種券」が届いた人で、ワクチンの接種を希望する人は、初めに以下のフローチャートに従って、予約方法の確認をお願いします。

なお、「接種券」は、住民票所在地に年齢別に順次発送します。

ワクチン接種は強制ではありません

接種を受けるかどうかは、発症予防の効果と副反応(注射した部位の痛み、腫れ、頭痛、発熱など)のリスクを正しく理解した上で、ご自身で判断してください



厚生労働省HP

## ① 個別接種

※個別医療機関での接種は、60歳以上の人や基礎疾患を有する人等優先順位の高い人から行います(2面参照)  
12歳~59歳の人の予約開始時期は市のホームページや本紙でお知らせします

かかりつけ医がない

かかりつけ医がいる

かかりつけの病院・診療所を受診の際などに相談

接種可能な医療機関は、市のホームページ「個別接種(接種可能な医療機関一覧について)」に掲載しています



かかりつけ医でない場合でも、接種に対応している医療機関がありますが、医療機関の状況によっては、予約できない場合がありますので、あらかじめご了承ください

接種に対応していない

接種に対応

予約

## ② 集団接種〈WEB予約〉

※「接種券」を用意してご予約ください

WEB予約が難しい

### WEB予約の手順が分からない人へ

「新型コロナワクチン接種WEB新規予約の手順(スマホ編)」を作成しました。ぜひご活用ください。

**設置場所** 市役所本庁舎1階総合案内所横、各支所等



## 新型コロナワクチン接種予約サイト〈WEB予約〉

### 予約方法

パソコンやスマートフォンから

市のホームページの検索ボックスで「集団接種 予約システム等」と入力



🔍 集団接種 予約システム等 🔍 検索

(注) ログインする際のパスワードは、初回は生年月日、2回目以降はご自身が1回目にログインした際に設定したパスワードを入力してください(パスワードを忘れた場合はコールセンターまで問い合わせを)

### ⚠️ 2回目の接種予約は入力不要

2回目の接種予約は、「1回目の接種予約の3週間後の同会場・同時刻」となります。両日の予定を必ず確認の上、予約してください

### ■ (WEB事前登録) キャンセル待ちシステム

集団接種会場でのワクチン廃棄を防ぐため、「当日分のキャンセル待ちシステム」を導入しています。同システムに登録した人には、集団接種会場でキャンセルが発生した日の午後4時頃、電話でお知らせします

対象など詳しくは市のホームページで確認を

【申込方法】 WEBのみ(市のホームページから)



## ③ 集団接種〈電話予約〉

### 西宮市新型コロナワクチン接種コールセンター

(フリーダイヤル) ロク ニ ニ キョウキョウキョウ



0120・622・999

⚠️ 電話番号が変わりました

【受付時間】9:00~17:30(土・日曜、祝・休日も受付)

⚠️ かけ間違いにご注意ください

※0570・097・724(有料)も利用可

接種券が届いていない、接種券・予診票を紛失した、集団接種会場の予約などの問い合わせについても、同コールセンター(0120・622・999[FAX] 0798・32・1030)へ ※FAXでの予約受付はできません

### 集団接種

#### 予約後のキャンセル方法

接種予約システムのマイページまたは上記コールセンターからキャンセルの手続きをお願いします

※電話で予約した人も、接種予約システムからキャンセルできます

### 集団接種

#### 予約枠の空き状況等は市のホームページで確認を

予約枠の空き状況、今後の予約予定等の情報は、市のホームページで確認することができます



新型コロナワクチン接種関連情報



ワクチン接種の判断はご自身で  
ワクチン接種は強制ではありません

ワクチンは、国内外の数万人のデータから、発症予防効果などワクチン接種のメリットが副反応などのデメリットよりも大きいことを確認して、皆さんにお勧めしていますが、ワクチンの接種は強制ではありません。

接種を受けるかどうかは、発症予防の効果と副反応のリスクを正しく理解した上で、ご自身で判断してください。



副反応の症状など

ワクチン接種後に以下の症状が出る場合があります

- 注射した部位の痛み、腫れ
- 頭痛
- 関節や筋肉の痛み
- 疲労、寒気、発熱など

これらの症状は通常、数日以内に治まります。2日間以上熱が続く場合や、症状が重い場合は医師の診察を受けてください

※副反応の症状は、1回目より2回目の接種時に高い頻度で確認されています  
※まれにアナフィラキシーという急性のアレルギー反応が起こることがあります。この場合、接種会場や医療機関ですぐに治療することになります

副反応による健康被害が出た場合、国の予防接種健康被害救済制度を利用できます。詳しくは厚生労働省ホームページで確認を



厚生労働省HP

副反応等に係る  
専門的な相談



兵庫県新型コロナワクチン専門相談窓口  
☎0570・006・733 FAX:078・361・1814  
【受付時間】9:00~17:30(土・日曜、祝・休日受付)



予約の前に接種するワクチンの確認を  
対象年齢等にご注意下さい

市の集団接種および個別接種は、現在ファイザー社製のワクチンを使用していますが、今後使用するワクチンが変更になる可能性があります。ワクチンの種類によって対象年齢や接種間隔等に違いがあるため、予約を取る前にワクチンの種類を確認してください。

ワクチン	対象年齢	接種回数・間隔
ファイザー社製	12歳以上	2回、通常3週間の間隔
武田/モデルナ社製	18歳以上	2回、通常4週間の間隔

※それぞれのワクチンの説明書は、64歳以下の対象者へ送付の接種券に同封



ワクチン接種後も感染予防対策を

ワクチン接種後も感染する・感染させる可能性があります

- ワクチンを接種して免疫がつくまでに1~2週間かかるため、それまでは接種前と同程度の頻度で発症すると考えられています
- 2回の接種を終えても発症を完全に予防できるわけではありません(有効率はファイザー社製約95%、武田/モデルナ社製約94%)
- 希望者全員がワクチン接種を終えているわけではありません。接種を終えた人もいれば、これから接種する人もいます

▶上記を踏まえて、引き続き「3つの密(密集・密接・密閉)」の回避、石けんによる手洗いやアルコールによる消毒等、感染予防対策を

ワクチンの有効性・  
安全性等は



厚生労働省のコールセンター(フリーダイヤル)  
☎0120・761770  
【受付時間】9:00~21:00(土・日曜、祝・休日受付)

新型コロナウイルス感染症関連情報

まん延防止等  
重点措置

引き続き感染症対策をお願いします



緊急事態措置実施期間が6月20日で終了しましたが、本市は、まん延防止等重点措置実施区域となりました。県の方針として飲食店等に営業時間短縮等の要請が出ています。引き続き感染症対策をお願いします。

また、公共施設の利用制限等も変更となる場合があります。詳しくは市のホームページからご確認ください。



◆暑い時期のマスクの着用にご注意を!

マスクは飛沫の拡散防止に有効で、基本的な感染対策として着用をお願いします。ただし、着用していないときに比べ、心拍数や呼吸数などが上昇し体に負担がかかることがあります。高温や多湿といった環境下では、周囲の人と十分な距離をとれる場所でマスクを外すようにして熱中症に気を付けましょう。

国制度 ひとり親世帯以外分

低所得の子育て世帯生活支援特別給付金

児童1人につき  
5万円給付

低所得の子育て世帯に対し生活の支援を行うため、「子育て世帯生活支援特別給付金」を対象児童1人につき5万円支給します=右表参照。詳しくは市のホームページをご覧ください。

(HP) 70280854

対象	申請	支給予定
平成15年(2003年)4月2日(障害のある子供の場合、平成13年(2001年)4月2日)から令和4年(2022年)2月28日に出生した児童を扶養する父母等であり、次の①または②に該当する人 ①令和3(2021)年度分の住民税均等割が非課税の人 ②令和3年1月1日以降の収入が新型コロナウイルス感染症の影響を受けて急変し、令和3年度分の住民税均等割が非課税相当の収入となった人(家計急変者)	不要 ※児童手当または特別児童扶養手当を支給する金融機関の口座に振り込みます  郵送申請 市のホームページから申請書をダウンロードし、6月25日~来年2月28日までに子育て手当課へ郵送(必着)	令和3年7月以降 ※税の申告状況等により、支払いが遅くなる場合があります  令和3年7月以降順次 ※申請内容を審査後、支給決定通知を送付します

問 子育て世帯特別給付金担当(0798・23・8051)

「国保」後期高齢加入者対象 傷病手当金の適用期間を延長

新型コロナウイルス感染症の症状で働けない人(給与等の支払いを受けている人に限る)への傷病手当金の支給適用期間を9月30日まで延長します。支給額など詳しくは、市のホームページをご覧ください。

※市外局番は<0798>

対象	国民健康保険加入者	後期高齢者医療制度加入者
担当課	国民健康保険課(35・3120)	高齢者医療保険課(35・3154)
HP	12922895	92344027

中小・小規模企業者への一時支援金 申請は6月30日まで

中小・小規模企業者への一時支援金の申請受付は6月30日まで。申請がまだの人は、郵送(消印有効)またはインターネットから申請を。対象など詳しくは市のホームページか市役所本庁舎1階総合案内所横に設置のパンフレット等をご覧ください。

問 西宮市一時支援金事務局(0120・670・303)

【受付時間】9:00~17:30(土・日曜、祝・休日休み)

(HP) 74093625



最新情報は市ホームページで

市内施設の開館状況など最新情報は、市のホームページからご確認ください



新型コロナウイルス  
医療相談窓口  
(発熱等受診・相談センター)



0798・26・2240 FAX:0798・33・1174  
【受付時間】9:00~19:00(土・日曜、祝・休日は17:00まで)

## 6月定例会市議会で決定

議長・草加 智清さん

副議長・川村 よしとさん



草加議長



川村副議長

6月定例会市議会で、新しい議長、副議長が選ばれました。議長は草加智清さん(会派・ぜんしん)。昭和62年(1987年)から9期当選。議長、監査委員、農業委員などを歴任。65歳。

副議長は川村よしとさん(政新会)。平成23年(2011年)から3期当選。市民文教常任委員会委員長、民生常任委員会委員長、広報広聴特別委員会委員長などを歴任。36歳。

問 議会事務局 (0798・35・3373)

## 幼児教育・保育の無償化

## 認可外保育施設等の利用料請求手続き

以下の対象施設・サービスを利用している人は、利用料の一部が償還払い(※)にて無償化の対象となります。

(※)利用施設等に利用料を一旦支払い、その後市に請求することで、無償化の上限金額の範囲内で払い戻しを受けること

■対象施設・サービス…無償化について市からの「確認」を受けている以下の施設・サービス

- ・認可外保育施設(企業主導型保育事業を除く)
- ・一時預かり事業
- ・病児保育事業
- ・ファミリー・サポート・センター事業(送迎のみの利用は対象外)

■対象者…市から施設等利用給付認定(新2号または新3号認定)を受けた保護者

※施設等利用給付認定が未申請の人は保育入所課(0798・35・3160)に連絡を

■受付期間…第1期分(4月～6月利用分)の受付期間は、7月1日～30日。支払いは9月末頃を予定

※私立幼稚園、認定こども園(幼稚園として利用)と認可外保育施設等を併用している人には、幼稚園等を通して請求手続きの案内があります

※過去の利用分について請求漏れがある場合は、併せて請求可能

💡 手続きには、所定の請求書と利用施設等から受け取る各種書類などが必要です。詳しくは市のホームページで確認を

- ・市内の無償化対象施設について → (HP) 80548234
- ・請求書ダウンロード、請求方法など → (HP) 78344031
- ※新型コロナウイルス感染拡大防止のため、郵送での手続きにご協力ください

問 保育幼稚園支援課 (0798・35・3043)

## 男女共同参画センター

(HP) 24991199

## ウェブを利用しませんか

## ▶ 女性のための相談室

ひとりで悩まず、気軽に相談室を訪ねてください。相談無料。秘密厳守

	日程 ※いずれも祝・休日を除く	問合せ
電話相談	月・木曜の午前10時～正午、午後1時～4時	0798・64・9499
面接相談	月～木・土曜の午前10時～正午、午後1時～4時半	要予約。
法律相談	第3金曜の午後2時～5時	予約は、月曜～土曜の午前9時～午後5時15分に(0798・64・9498)
チャレンジ相談(就労・起業等)	偶数月：第2金曜の午前10時～午後1時 奇数月：第3水曜の午後1時～4時	

## ▶ 性的マイノリティ電話相談 (0798・68・6720)

毎月第2土曜の午前10時～午後1時。相談無料。秘密厳守

## ▶ 学習室

グループでの学習や会議などで利用可。全5室(定員8人～45人)。要利用料

6/23～29は  
男女共同参画週間  
今年のキャッチフレーズは  
「女だから男だからではなく、  
私だから、の時代へ」

## ▶ 図書・資料コーナー

ジェンダー問題、男女共同参画に関する図書や雑誌、DVDを貸出(月曜～土曜の午前10時～午後5時15分)。図書・雑誌は1人5冊、DVDは1人1本まで。貸出期間はそれぞれ2週間以内。要登録 ※蔵書リストは市のホームページ(ページ番号:47946600)から確認可

問 男女共同参画センター ウェブ (0798・64・9495)

## 奨学金・補助金について

問 学事課 (0798・35・3817)

## 高校・大学の奨学生

(HP) 13921490

教育委員会は、令和3(2021)年度の高校・大学の奨学生を募集します。申込は所定の願書を7月30日までに学事課(市役所東館7階)へ。願書は同課で配布するほか、市のホームページからダウンロードできます。※申請期間後に申請した人は、採用の場合、申請月分からの給付・貸付となります

## ◆ 高校奨学生(給付)

【対象】高校、高等専門学校(1年～3年)、中等教育学校後期課程、①特別支援学校の高等部、②朝鮮高級学校に在学し、保護者(勤労学生等は本人)が市内在住の人。所得制限あり(詳しくは市のホームページで確認を)。生活保護受給世帯は対象外  
※①②に在学の人で市民税所得割非課税世帯に該当の人は、基準所得以下の世帯と同額(下表参照)を給付

高校奨学生の選考基準・給付額

所得区分	給付額(月額)		
	国公立	私立	
基準所得以下の世帯(市民税所得割非課税世帯は除く)	5500円	1万1000円	
市民税所得割非課税世帯(※1)	対象外	第1子	第2子以降(※2)
		1200円	対象外

(※1)市民税所得割非課税世帯、生活保護受給世帯は、県の「高等学校等奨学給付金」制度が利用できません

(※2)令和3年度市民税所得割が非課税の世帯で、保護者の扶養控除の対象となる23歳未満の兄弟がいる第2子以降

## ◆ 大学奨学生(貸付)

【対象】大学、短期大学、高等専門学校(4・5年)、大学院に在学し、保護者(勤労学生等は本人)が市内在住の人。所得制限あり

【貸付額】国公立は月額1万円、私立は月額1万4000円。卒業後10年間で、半年ごとの均等返還。無利子

## 在日外国人学校就学補助金

教育委員会は、在日外国人学校就学補助金の申請を7月1日～9月30日に学事課で受け付けます。

【対象】令和3年(2021年)7月1日時点で在日外国人学校に在学している、平成18年(2006年)4月2日～27年(2015年)4月1日に出生した日外国人児童・生徒がいる市内在住の保護者。所得制限あり。詳しくは問合せを

【補助金額】年額8万5000円

(HP) 14508696

## 7/4 保育士就職フェアを開催

西宮市私立保育協会は、保育士就職フェアを開催します。対象は市内の私立保育所や幼保連携型認定こども園で働きたい人です。

日時 7月4日(日)の正午～午後4時(3部制)

会場 フレンテホール

内容 市内で私立保育所等を運営する29法人の個別ブース等

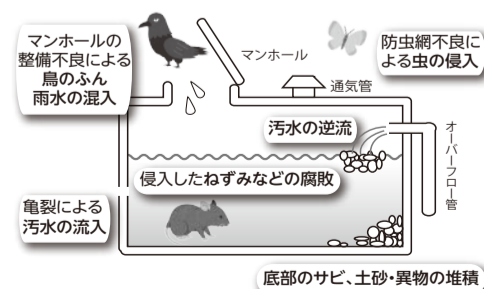
申込 7月3日午前10時までに同協会ホームページから(=上記コード)

問 西宮市私立保育協会 (0798・39・8344)

## 受水槽(小規模貯水槽)の適正管理を

ビルやマンションなどに設置されている、有効容量が10立方メートル以下の受水槽は、設置者(マンション所有者等)が維持管理をする必要があります。適切な維持管理を怠ると、雨水・汚水の流入や虫の侵入などにより、水質事故につながりやすくなります=右図参照。

受水槽を適正管理しないとこんなことに…



## 正しい管理について

市のホームページでは、水槽の清掃や水質検査の実施、設備の点検・改修など、正しい管理について掲載しています

問 給水装置課 (0798・32・2229) (HP) 29915215

国保

引き続き必要な人は、7月1日以降に申請を  
限度額適用認定証

問 国民健康保険課 (0798・35・3120)

国民健康保険の「限度額適用認定証」、「限度額適用・標準負担額減額認定証」の有効期限は7月31日です。

これらの認定証が引き続き必要な人は、7月1日以降に申請をしてください。なお、保険料の滞納があると交付できない場合があります。

「限度額適用認定証」、「限度額適用・標準負担額減額認定証」

高額な療養を受ける場合、「限度額適用認定証」と国民健康保険被保険者証(70歳以上の人は高齢受給者証も)を医療機関等に提示すると、窓口での支払いが自己負担限度額までになります。

また、住民税非課税世帯の人は「限度額適用・標準負担額減額認定証」を提示することで、入院時の食事代も減額することができます。

▶年齢・所得に応じて、認定証の種類や自己負担限度額が異なります

70歳未満の人

Table with 4 columns: 所得区分, 認定証の種類, 1カ月当たりの自己負担限度額. Rows include categories like 901万円超, 600万円超 901万円以下, etc.

(※1) 基礎控除後の「総所得金額等」の世帯合計。所得不明の場合は「ア」
(※2) 過去12カ月以内に3回以上限度額に達した場合は、4回目から「多数回該当」となり、限度額が表記の金額に下がります

70歳以上の人

Table with 4 columns: 所得区分, 認定証の種類, 1カ月当たりの自己負担限度額. Includes sub-headers for 現役並み所得者 and 一般.

(※3) 区分Ⅰ…世帯の各所得から必要経費・控除(年金の所得は控除額を80万円として計算)を差し引くと0円になる人▷区分Ⅱ…区分Ⅰ以外
(※4) 高齢受給者証があれば、自己負担限度額までの支払いとなるため、限度額適用認定証の手続きは必要ありません

▶新型コロナウイルス感染症の拡大防止のため、郵送での申請にご協力ください

受付方法

- ▷郵送…希望者に申請書を送付しますので、国民健康保険課に問合せを
▷来庁…国民健康保険課(市役所本庁舎1階)、各支所(各市民サービスセンターは除く)、アクタ西宮ステーション
※認定証は国民健康保険課では即日交付、それ以外では後日郵送します

手続きに必要なもの

- ▷認定証が必要な人の国民健康保険被保険者証
▷手続きする人の本人確認書類…免許証、マイナンバーカードなど
▷世帯主と認定証が必要な人のマイナンバー(個人番号)が分かるもの
▷≪手続きする人が世帯主や同一世帯員でない場合≫
代理権が確認できる書類…世帯主の保険証や委任状など

後期高齢者医療制度に加入している人へ

上記の表で現役並み所得者Ⅰ・Ⅱの人は「限度額適用認定証」を、住民税非課税世帯の人は「限度額適用・標準負担額減額認定証」を医療機関に提示することで、一部負担金が表中の自己負担限度額までとなります。減額認定証をお持ちの人は、入院時の食事代も減額されます。

後期高齢者医療制度に加入している人は申請不要の場合があります

すでに認定証を持っており、8月以降も引き続き対象となる人には、7月下旬に新しい認定証を送付しますので、申請は不要です。新しく認定証が必要な人は申請が必要です。詳しくは高齢者医療保険課へお問合せ下さい。

問 高齢者医療保険課 (0798・35・3192)

国民年金のお知らせ

問 医療年金課 (0798・35・3124)

受付は7/1から

保険料の免除・納付猶予

経済的な理由などで納付が困難な人へ

経済的な理由や失業などで国民年金保険料の納付が困難なときは、免除・納付猶予の制度があります(所得制限等一定の要件あり)。

令和3(2021)年度(3年7月分~4年6月分)の申請受付は7月1日からです。

- ▷申請免除…所得に応じて、全部または一部を免除
所得審査の対象: 本人・配偶者・世帯主
▷納付猶予…50歳未満の人を対象に、所得に応じて、全額の納付を猶予
所得審査の対象: 本人・配偶者

※過去2年以内はさかのぼって申請可。免除・猶予された期間分は、定額納付した場合と比べて、老齢基礎年金額が減額
※学生は利用不可。「学生納付特例制度」の利用を(要学生証)

外国人等高齢者・障害者 特別給付金

国民年金制度発足時、在日外国人や長期間海外に滞在していた日本人は、国民年金に加入することができませんでした。

市は、このような制度上の理由により老齢基礎年金、障害基礎年金などを受給できない外国人等の高齢者(大正15年(1926年)4月1日以前に

受付方法 ※新型コロナの感染拡大防止のため、郵送での申請にご協力を

- ▷郵送…医療年金課に問合せを
▷来庁…医療年金課(市役所本庁舎1階)、各支所・市民サービスセンター、アクタ西宮ステーション

手続きに必要なもの

- ▷年金手帳
▷≪退職による所得審査の特例を使う場合≫
離職の事実を証明できる公的機関の証明書(雇用保険被保険者離職票、雇用保険受給資格者証など)
▷≪新型コロナウイルス感染症の影響による特例を使う場合≫
所得の申立書
※詳しくは市のホームページ(ページ番号:96607920)を確認を

生まれた人)や障害者(※)を対象に「外国人等高齢者・障害者特別給付金」を支給しています。

(※)障害の原因となった病気やけがの初診日が、昭和57年(1982年)より前の場合など。65歳に達する日の前日までに請求する必要あり

地球にやさしい行動で、クオカードやオリジナルマイボトルをプレゼント!

【HP】74570424

# にしのみや省エネチャレンジ 参加しませんか

**前期** 7月1日～10月31日

**後期** 11月1日～来年2月28日

【問】 環境学習都市推進課 (0798・35・3818)

## 省エネ家電買い替えキャンペーン

市は、期間中(前期・後期)に対象家電へ買い替え、応募した人の中から抽選で100人(前期・後期で各50人)にクオカード5000円分をプレゼントする「省エネ家電買い替えキャンペーン」を実施します。この機会に家計にもやさしく地球にもやさしい省エネ家電へ買い替えてみませんか。必要書類など詳しくは市のホームページでご確認ください。

### 【応募資格】

自宅で10年以上(平成22年(2010年)以前から)使用しているエアコン・テレビ・冷蔵庫を期間中に対象家電(※)へ買い替えた人

(※)「統一省エネラベル星」4以上のエアコン・テレビ・冷蔵庫

## 省エネアクションキャンペーン

市は、省エネに対する意識を高めてもらおうと、「省エネアクションキャンペーン」を実施します=右表参照。電気使用量の削減は地球にやさしいだけでなく、電気代の節約にもつながります。楽しみながら省エネに取り組んでみましょう!在勤・在学者可。

必要書類など詳しくは市のホームページでご確認ください。

### ◇省エネアクションキャンペーン◇

コース	内容
普段の生活振り返りコース	日ごろの省エネ意識について「普段の生活振り返りアンケート」に回答した人に先着順(前期・後期各200人)で限定オリジナルマイボトルをプレゼント
省エネ実践コース	期間中(前期・後期)、好きな1カ月を省エネ月間として定め、省エネ行動を実践。前年同月比で電気使用量を削減できた人に抽選(前期・後期各150人)でクオカード1000円分をプレゼント

以下のいずれかの方法で

### ▶市のホームページの申込専用フォーム

(必要事項を入力し、必要書類を写した写真等を添付して送信)

### ▶郵送

(応募用紙に必要事項と必要書類を封筒に入れて環境学習都市推進課へ)

※応募用紙は同課(市役所本庁舎8階)、環境学習サポートセンターなどで配布するほか、市のホームページからもダウンロード可。封筒と切手は各自ご準備ください



申込はこちらから

応募方法

## オンラインを使った新たなカタチで にしのみや市民祭り開催

10/23(土)特設HPで生配信&来年3月末まで継続配信

にしのみや市民祭り協議会は、オンラインを活用した新たな形式で「にしのみや市民祭り」を開催します。10月23日(土)に行われる各種ステージイベントの様子をインターネットで動画配信(ケーブルテレビでも放送)するほか、特設ホームページ上にさまざまなコンテンツを掲載する予定です。 ※屋外でのイベントの実施はありません

### 応募は6/25から 市民祭り出演団体を募集

「にしのみや市民祭り」の出演団体を募集します=右表参照。当日は、アミティ・ベイコムホールからステージイベントの生配信等を予定しています。

募集イベント	内容	締切
市民ステージ	・ダンス ・パフォーマンス	7/26
Dancing ☆甲子園☆	ダンス競技大会	
市民ライブ	バンド演奏など	

※定員あり。応募条件等は、募集要項をご確認ください

募集要項・申込書は、6月25日から市民協働推進課(市役所本庁舎7階)、各支所・市民サービスセンター、アクタ西宮ステーションで配布するほか、にしのみや市民祭り協議会のホームページからもダウンロードできます。

◆そのほかの参加型イベントについては、7月下旬に同ホームページで公表予定です



【問】 にしのみや市民祭り協議会事務局  
(0798・35・3458…市民協働推進課内)

にしのみや市民祭り協議会HP

避難情報や避難所の開設状況などの最新情報が分かる

## 西宮市防災ポータル開設

市は、最新の防災情報を取得できるサイト「西宮市防災ポータル」を開設しました。避難情報や気象情報などのさまざまな情報を取得できるほか、災害時の避難所開設状況や通行規制情報などを地図上で確認することができます。ぜひご活用ください。



西宮市防災ポータル

【問】 災害対策課 (0798・35・3643)

【HP】 99550652

## 心豊かで健やかな成長を願って

7月は「青少年の非行・被害防止全国強調月間」

市は、街頭補導車による市内全域を対象とした巡回や相談活動の実施など、さまざまな取組を行っています。

【問】 青少年施策推進課 (0798・35・3429)

### 青少年に関する相談先

一人で悩まず、  
まずお電話を

教育や子育てなど青少年に関するさまざまな相談を受け付けています。相談内容などは下表のとおりです。

▷相談先一覧 ※市外局番は《0798》。来所相談は要申込。いずれも祝・休日を除く

相談内容	相談窓口	日程	電話番号
発達相談・教育相談	こども未来センター(高畑町2-77)	月曜～土曜の午前9時～午後7時(土曜は5時まで)	65・1881
乳幼児の子育て相談	子育て総合センター(津田町3-40)	月曜～土曜の午前9時～午後5時半(土曜は9時～正午、1時～5時半)	35・5151
家庭児童相談	子供家庭支援課(市役所本庁舎7階)	月曜～金曜の午前9時～午後5時半	35・3089 35・3749
こころのケア相談	西宮市こころのケア相談(江上町3-26)	月曜～金曜の午前9時～11時半、午後1時～4時半	35・5066
就労相談	西宮若者サポートステーション(松原町2-37)	月曜～金曜、第2土曜の午前9時半～午後6時	31・5951
少年の非行相談	西宮少年サポートセンター(江上町3-40)	月曜～金曜の午前9時～午後5時半	35・3875

## 公文書公開・自己情報開示請求

令和2年度は1244件

市は、令和2(2020)年度中の情報公開制度と個人情報保護制度の利用状況をまとめました。両制度は、一定の制限がありますが、「市民参加による開かれた市政」を推進するため、市の公文書を請求に応じて公開したり、市が保有する個人情報を、本人が確認・訂正することができるものです。

両制度に伴う請求件数の合計は1244件(前年度1417件)でした。詳しくは市のホームページに掲載しています。

【問】 総務課 (0798・35・3774)

【HP】 73891225

にしのみや

# 保健だより

受付時間は午前8時45分～午後5時半。市のホームページ(ページ番号:26040122、96395942)からも健診などの情報を見ることができます

≪元号・西暦対照≫▶平成30年…2018年▶平成31年・令和元年…2019年▶令和2年…2020年▶令和3年…2021年▶令和4年…2022年

## 献血

保健予防課 (0798・35・3301) 64971580

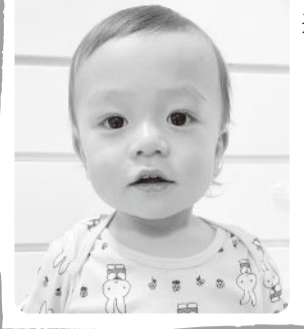
にしきた献血ルーム(全血献血・成分献血) …10:00～13:00、14:00～17:30(成分献血は17:00まで)

## 子供の定期予防接種

保健予防課 (0798・35・3308) 22784785

各種定期予防接種を市内委託医療機関で実施。市外で接種する場合は、接種予定日の10日前までに連絡を

みやっ子すくすく



中井もとまちゃん(1歳3カ月)

## 応急診療

このほかの健康・医療相談は、ハローにしのみや(0120・86・2438)をご利用ください

保険証など持参を

	内科、小児科		小児科	歯科	耳鼻咽喉科、眼科
名称・住所	西宮市応急診療所(池田町13-3) ※発熱患者の受診は必ず事前予約を。発熱症状の無い人は予約不要		阪神北広域こども急病センター (伊丹市昆陽池2丁目10)	西宮歯科総合福祉センター (甲子園洲島町3-8)	尼崎健康医療財団休日夜間急病診療所 (尼崎市水堂町3丁目15-20)
電話	0798・32・0021	予約電話 0570・082・438	072・770・9988	0798・41・2031	06・6436・8701
受付時間	月曜～金曜…20:30～23:15 土曜…17:00～23:15 日曜、祝・休日…9:00～13:45、17:00～23:15	予約時間 月曜～金曜…20:00～21:00 土曜…16:30～17:30、20:00～21:00 日曜、祝・休日…8:30～9:30、16:30～17:30、20:00～21:00	全日…深夜0:00～翌朝6:30	日曜、祝・休日…9:30～12:00	土曜…18:00～20:30(耳鼻咽喉科のみ) 日曜、祝・休日…9:00～16:00

## 8月の健診(検診)

【申込】受診する会場へ  
【問合せ】健康増進課(0798・35・3127)

申込は各会場へ。申込期間は7月1日～実施日の2週間前。定員あり。先着順  
※7月の空き区分は受付中  
(注)電話番号はよくお確かめの上、お掛け間違いのないようにお願いします

【対象年齢】令和3年4月～4年3月に誕生日を迎える年齢

【受診料】詳細は下記の各検診・検診の項目を参照

- ▷70歳以上無料(前立腺がん検診、健康ドックは対象外。肺がん・結核検診の胸部X線検査は65歳以上無料)
- ▷市民税非課税世帯・生活保護受給中の人は、事前の申請により無料(前立腺がん検診、健康ドックは対象外。申請は希望の健診(検診)を申込後、受診の2週間前までに健康増進課へ)
- ▷(国)個別検診(市内の委託医療機関で受診)の金額。記載のないものは集団検診のみ実施

※北口保健福祉センター検診施設で実施している健康診査・がん検診はインターネットで予約可。詳しくは西宮市医師会ホームページから



### 西宮市各種健康診査 受診券(※)

- すこやか健康診査 20歳～39歳。1500円
- 国民健康保険特定健康診査 40歳以上の対象者に受診券を4月末に送付済み。無料(国)無料
- 長寿(後期高齢者)健康診査 対象者に受診券を4月末に送付済み。無料(国)無料
- 基本健康診査 40歳以上で令和3年度途中で健康保険証が変わった人と生活保護受給者。無料(国)無料

(※)「すこやか健康診査」と「基本健康診査」の希望者は、健康増進課へ受診券発行の申込を。40歳～74歳で職場の健康保険に加入している人は、加入先の健康保険組合等に問合せを

### がんなど各種検診 受診券不要

- 胃がん(バリウム)検診 40歳以上。1000円  
※10月から胃がん(内視鏡)検診を開始予定(個別検診のみ)。対象は50歳以上の偶数歳。(国)3800円。同一年度に受診できるのはバリウムと内視鏡のどちらか一つです
- 大腸がん検診 40歳以上。600円(国)1200円
- 肺がん・結核検診 40歳以上。300円。喀痰(かくたん)検査を対象者に700円で実施。アスベストに不安のある人は予約時に申し出を
- 前立腺がん検診 50歳以上。1000円
- 肝炎ウイルス検診 40歳以上の未受診者。700円(国)1200円

会場	8月(一部9月)の日程	申込
北口保健福祉センター 検診施設	月曜～金曜(祝・休日を除く)の8:45～12:00	0798・61・7133 …月曜～金曜(祝・休日を除く)
西宮市医師会診療所	23日(月)・30日(月)の8:45～12:00	0798・61・7077…月曜～金曜(祝・休日を除く)の9:00～17:00
なるお文化ホール(★) (西宮東高校ホール)	9月3日(金)9:00～15:30 ※予約者数により、午前のみの実施となる場合あり	兵庫県健康財団(078・793・9333) …7月21日～30日(土・日曜、祝・休日を除く)の9:00～17:00

(★)会場にエレベーターがないため、介助が必要な人は予約時に相談を

### 女性のための検診 受診券不要

- 乳がん検診…40歳以上の偶数歳。1500円(国)1800円 ※視触診は実施していません
- 骨粗しょう症検診…30歳以上。900円
- 子宮頸(けい)がん検診…20歳以上の偶数歳。1000円(国)1400円

会場	8月の日程	申込
北口保健福祉センター 検診施設	水・木曜(祝・休日を除く)の13:00～16:30 ※子宮頸がん検診は木曜のみ	0798・61・7133 …月曜～金曜(祝・休日を除く)

### 健康ドック

- 総合健康診査…30歳以上。1万6900円

会場	8月の日程	申込
北口保健福祉センター 検診施設	月曜～金曜(祝・休日を除く)の8:45～12:00	0798・61・7133 …月曜～金曜(祝・休日を除く)

### 歯周疾患検診

対象者に個別通知。対象は40・50・60歳は500円、70歳は無料。個別検診のみ

## 子育て関係・相談など(7月分)

要予約。先着順。申込・問合せは各会場へ。会場の表記は次のとおり

- 中央…中央保健福祉センター(染殿町8-3 0798・35・3310)
- 鳴尾…鳴尾保健福祉センター(鳴尾町3丁目5-14 0798・42・6630)
- 北口…北口保健福祉センター(北口町1-1 0798・64・5097)
- 塩瀬…塩瀬保健福祉センター(名塩新町1 0797・61・1766)
- 山口…山口保健福祉センター(山口町下山口4丁目1-8 078・904・3160)
- 保健所(江上町3-26 0798・26・3667)

### 子育て関係

事業名	7月(一部8月)の日程	会場	備考
妊産婦オンライン相談	7日(水)・15日(木)・21日(水)の9:45～11:45		助産師等による相談。対象は妊娠中から産後1年までの妊産婦。申込は市のホームページ(ページ番号:44926114)から。問合せは北口へ
マザークラス	8月16日(月)・23日(月)の13:30～16:00。2回シリーズ	北口	対象は令和3年10月～12月出産予定の初妊婦。定員24人。申込は7月12日から
はじめての離乳食講座	16日(金)10:30～11:30	中央	対象は令和3年1月・2月出生の第1子と保護者。定員28人。申込は6月29日から
離乳食講座	13日(火)10:30～11:30	北口	対象は令和2年6月～10月出生の第1子と保護者。定員24人。申込は6月30日から
山口・塩瀬離乳食講習会	8月31日(火)10:30～11:30	山口 公民館	対象は令和2年7月～令和3年3月出生の第1子と保護者。定員10人。申込は6月29日から山口へ
ぜん息・アレルギー相談	6日(火)14:00～15:30	中央	医師などによる相談。対象は中学生以下の子
子どものアレルギー講座	14日(水)10:00～11:15		Zoomによるオンライン配信。対象はおおむね8か月～1歳9か月の子と保護者。定員あり。申込は市のホームページ(ページ番号:51838455)へ
子供の定期健康診査	対象者(※)に個別通知。通知が届かない場合は中央へ連絡を(※)4か月児健診…令和3年3月出生▷10か月児健診…令和2年9月出生▷1歳6か月児健診…令和元年12月出生▷3歳児健診…平成30年2月出生		

### 相談

ぜん息・呼吸器相談	28日(水)14:00～15:30	中央	医師などによる相談。対象は成人
お悩み解決! 栄養相談	2日(金)10:00～12:00	塩瀬	栄養士による相談
	8日(木)13:00～15:00		
	15日(木)13:00～15:00	山口	
	20日(火)10:00～12:00		
栄養相談	月曜～金曜(祝・休日を除く)の9:30～16:30	保健所	対象は食事制限が必要な人など
栄養成分表示にかかる相談			対象は製造業者、市民
みやっここころのサポートダイヤル	月・水・金曜(祝・休日を除く)の13:30～16:30	保健所	新型コロナウイルスの影響によるこころの悩み、生きづらさについて臨床心理士等による相談。実施日に(0798・35・5082)へ
こころのケア相談(電話・面接)	月曜～金曜(祝・休日を除く)の9:00～11:30、13:00～16:30	保健所	心の悩みやひきこもりに関する相談。実施日に(0798・35・5066)へ ※面接は要予約
精神保健福祉相談	8日(木)13:20～14:00	鳴尾	精神疾患、認知症、アルコール依存など心の悩みに関する相談。申込は(0798・26・3160)へ
	13日(火)13:10～14:00	保健所	
	16日(金)13:10～14:00	北口	
	29日(木)13:20～14:00	中央	



くらしを豊かにする情報をお届け

記事の見方 日日時 会場 内容 対象 参加費等 定員 申込 問合せ 託児 HP 市ホームページ番号

# にしナビ

※費用の表記のないものは無料。市外局番のないものは《0798》

## 感染防止策の実施にご協力を

- ◎ 手洗いや手指消毒の実施、咳エチケットへの配慮
- ◎ 体調不良時の参加自粛 ◎ 各施設での利用制限の厳守



※イベントは急きょ中止・延期する場合があります。実施状況については主催者へ問合せを

## 子供・子育て

### 伝統文化親子教室 日本民謡と三味線教室

日 7月以降のおおむね第1・4土曜の午後3時～  
会 鳴尾公民館  
対 4歳～高校生  
料 800円 定 あり  
申・問 同実行委員会  
(090・1913・1960…濱方)

### Mommy&Me 英語で遊ぼう!

日 7月7日(水)午後3時～  
会 コープ夙川  
対 2歳～小学校入学前の子と保護者  
料 1家族500円 定 あり  
申・問 同会  
(090・4282・7282…木下方)

### 子どものための音楽ラボ ～ピアノってどんな楽器？

日 7月10日(土)の①午前11時、②午後2時～  
会 市民会館  
対 ①3歳児以上、②小学生以上  
料 1000円。19歳以下500円  
定 あり  
申・問 アンサンブルくれよん  
(20・6573…田中方)

### 親子で楽しい体験会

日 7月12日(月)午後1時～  
会 市民交流センター  
内 ベビーマッサージ、英語のリトミックほか  
対 生後1カ月～1歳の子と保護者  
料 1組500円 定 あり  
申・問 ころこ・からだ研究所  
(70・4487)  
※詳しくは同研究所HPへ

### 西宮市貝類館の催し

日・内 下表のとおり  
申 ハガキに催し名、希望の部、住所、参加者全員の氏名・年齢、電話番号を書き、各締切日(必着)までに同館(〒662-0934西宮浜4丁目13-4 ☎37・0485)

**イカの体のしくみを学ぼう!**  
日 7月17日(土)の午前10時半、午後2時～  
会 西宮市貝類館 料 各回500円(別途要入館料) 対 小学4年生以上 定 各回8組。多数の場合抽選 申 7月5日まで

**貝と粘土の工作教室**  
日 7月24日(土)・25日(日)の午前10時、午後1時半～  
会 西宮浜公民館 対 小学校入学前は保護者同伴 料 各回500円 定 各回18人。多数の場合抽選 申 7月12日まで

### 市立西宮高校 松柏講座

日・内 下表のとおり  
対 5歳～小学生と保護者  
定 各回10組。多数の場合抽選  
申 往復ハガキに講座名、参加希望日(第2希望まで)、住所、参加者全員の氏名、子の年齢(学年)、電話番号を書き、7月9日(消印有効)までに同校(〒662-0872高座町14-117 ☎74・6711)

**家族で挑戦～化石発掘体験**  
日 7月19日(月)～21日(水)の午後2時半～  
料 各回1組500円  
**家族で挑戦～ペーパーストーンを作ろう**  
日 7月26日(月)・27日(火)の午後2時半～  
料 各回1組200円

### 夏休み親子紙すき教室

日 7月27日(火)～30日(金)の午前10時～  
会 リサイクルプラザ  
内 牛乳パックを利用したハガキ作り  
対 小学生と保護者  
定 各10組。多数の場合抽選  
申 往復ハガキに催し名、希望日、住所、氏名、子の氏名・学年、電話番号を書き、7月10日(消印有効)までに同プラザ(〒662-0934西宮浜3丁目8 ☎22・6655)

### 夏期卓球教室

日 7月21日(水)、23日(金・祝)、26日(月)～28日(水)の午前9時～。5回シリーズ  
会 中央体育館分館  
対 小・中学生  
料 小学生3500円、中学生4000円  
定 あり  
申・問 7月10日までに卓球協会(47・4434…石川方)

### 人形劇定期公演

日 7月24日(土)午後2時～  
会 大学交流センター  
料 300円(小学校入学前無料)  
定 70人。多数の場合抽選  
申 7月14日までに市HP  
問 文化振興課(35・3425)  
HP 37863174

### 夏休み小学生バレーボール教室

日 7月27日(火)～29日(木)▷午後1時～…初級▷3時～…中級。いずれも3回シリーズ  
会 中央体育館分館  
対 小学4年生～6年生  
料 各1500円  
定 各30人。先着順  
申 6月29日午前9時から西宮スポーツセンターHP  
問 同センター(73・7581)

### サマースクール

日 7月30日(金)午前10時～  
会 県立総合体育館  
内 工作イベント、運動会など  
対 小学3年生～6年生  
料 3000円  
定 40人。先着順  
申 7月2日午前9時から同館へ来館  
問 同館(43・1143)

### Zoomで学ぼう! 地球環境にやさしい暮らし方

日 7月30日(金)午後1時～  
対 小学4年生～6年生  
定 12人。先着順  
申 7月1日午前9時から市HP  
問 環境学習都市推進課(35・3818)  
HP 14418585

### 森であそぼう! 昆虫博士をめざせ!

日 8月1日(日)午前10時～  
会 社家郷山  
内 森の中の昆虫探しなど(半日)  
対 小学生を含む家族  
料 1人200円。3歳以下無料  
定 30人程度。多数の場合抽選  
申 往復ハガキに催し名、住所、参加者全員の氏名・年齢、電話番号を書き、7月17日(必着)までにこども環境活動支援協会(〒662-0832甲風園1丁目8-1 ☎080・4665・3806)

## 芸術

### 7月のギャラリー

日・内 7月1日(木)～30日(金)  
問 文化振興課(35・3425)

	ロビーギャラリー	ストリートギャラリー
会場	市役所本庁舎3階	札場筋
内容	日本画 (古田智子さん) ※展示替えで鑑賞できない場合あり	西宮青年会議所 作品展 「それいけ!アマビエハロウィーン!」

### 西宮市展

日 7月3日(土)～10日(土)の午前10時～午後5時(10日は3時まで)。5日は休館  
会 市民ギャラリー  
内 洋画、日本画、デザイン、書、写真、彫塑・立体、工芸  
問 西宮市文化振興財団(33・3146)

## 講座・講演会

### 相続対策セミナー

日 7月11日(日)午後2時～  
会 大学交流センター 定 あり  
申・問 西宮納税貯蓄組合連合会事務局(33・5216)

### 知って得する毎月講座

日 7月14日(水)午後2時～  
会 消費生活センター学習室  
内 テーマは「多重債務に陥る原因や注意すべきことを学ぶ」  
対 在勤・在学者可 定 あり  
申・問 同センター(69・3157)

6月

## 健康づくりコラム

### ◆ 今年の熱中症予防のカギは暑さに慣れること ◆

今年は例年よりも早く梅雨入りし、体が暑さに慣れていない人も多いのではないのでしょうか。暑さに慣れていないと熱中症になる危険性が高まります。

日常生活の中で汗をかき、体を暑さに慣れさせましょう。暑さに慣れるには数日から2週間程度かかります。ウォーキングであれば30分、週5日程度行うこと、入浴は2日に1回程度は湯船につかることなどが有効です。必ず体調や気温に合わせて無理のない範囲で行い、適宜、水分や塩分を補給しましょう。本格的に暑くなる前から余裕を持って暑さに備えましょう。



神田歯科衛生士

問 健康増進課(0798・26・3667)

## 警察署からの 情報110番



### その電話本当に大丈夫ですか!?

もしもし、西宮市役所保険課の〇〇です

医療費の還付金があります  
携帯電話をもってATMに行ってください  
銀行の者からの電話指示に従ってください

### それは、詐欺です!!

ATMを操作して還付金が返って来ることは絶対にありません!

西宮市内で特殊詐欺の予兆電話(アポ電)が多発しています。ご注意ください

問 西宮警察署(0798・33・0110)、甲子園警察署(0798・41・0110)

普通救命講習会

①7月28日(水)の午前9時半、午後2時～②8月1日(日)の午前9時半、午後2時～
消防局
各回10人。先着順
①7月5日、②12日から市HPか専用電話(38・6577)
13098195

催し

市民文化祭は中止

新型コロナウイルス感染拡大防止のため、10月から11月にかけて開催を予定していた市民文化祭は中止となりました

「読んでごらんおもしろいよ」選定図書巡回展示

中央図書館(33・0189)

Table with 2 columns: 会場, 日程等. Lists dates and locations for book exhibitions at various libraries.

市立郷土資料館の催し

同館(33・1298)
62854108

特別展示「街道と生きる～宿駅生瀬の歴史と文化財」

7月17日(土)～8月29日(日)の午前10時～午後5時(入館は4時半まで)。月曜休館

オンライン講座 生瀬の歴史

7月28日、8月4・11日のいずれも水曜午後1時半～。3回シリーズ
97人。先着順 7月1日から市HP

生瀬の文化財探訪

8月1日(日)午前9時半～
浄橋寺など 10人。多数の場合抽選
ハガキに催し名、住所・氏名(ふりがな)、年齢、電話番号を書き、7月18日(必着)までに同館(〒662-0944川添町15-26)

特別展示解説会

8月14日(土)午前10時半～ 同館
10人。当日先着順(受付は午前10時から)
※7月6日～16日は展示替えのため休館

市立図書館の催し

下表のとおり

中央図書館(33・0189)
展示&ブックフェア「こんな時どうする?大雨、台風、地震」
7月2日(金)～8月4日(水)の午前9時半～午後7時(土・日曜、祝・休日は6時まで)
鳴尾図書館(45・5003)
展示&ブックフェア「地球のために今できること～はじめようエコライフ」
7月2日(金)～9月1日(水)の午前9時半～午後7時(土・日曜、祝・休日は6時まで)
北部図書館(33・0189)中央図書館)
展示&ブックフェア「めぐる水～私たちの暮らしをささえる水」
7月3日(土)～8月3日(火)の午前9時半～午後6時
※いずれも休館日は月曜(8月9日は開館し、10日休館)、8月5日

市民交流センターの催し

同センター(65・2251)

いまの市民活動にはスマホがなくなっちゃ!個別相談講座

7月5日(月)～16日(金)の午前10時～午後5時

オンライン会議のできる幹事になろう!個別相談講座

7月19日(月)～30日(金)、8月9日(月・休)～20日(金)の午前10時～午後5時
NPOや市民活動などで地域づくりに取り組む人

男女共同参画センターウェブの催し

同センター(64・9495)
あり

スマホだけで大丈夫!自分で作れるPR動画

7月13日(火)・14日(水)の午後2時～。2回シリーズ
女性 ¥1000円

託児付上映会「ギリは幸せになる」

7月30日(金)の午前10時、午後2時、6時～

バラの育て方講習会

7月14日(水)午前10時～
鳴尾浜臨海公園 あり
同公園南地区管理事務所(48・9386)

阪神南地域夢会議(未来フォーラム)

8月1日(日)午後1時半～
オンライン(ZOOM) あり
阪神南地域ビジョン委員会(06・6481・4542)

スポーツ・アウトドア

スポーツ吹矢体験教室

7月17日(土)午後1時半～
越木岩公民館
あり
日本スポーツウエルネス吹矢協会(090・5246・8022)樋口方)

健康・福祉

要約筆記啓発講座

7月10日～8月28日の土曜午後1時半～。6回シリーズ
中央公民館
在勤・在学者可 6人。先着順
6月29日午前9時から電話で地域学習推進課(67・1567)

人事募集

市の会計年度任用職員A(精神保健福祉に関する業務)

週4日30時間勤務
基本的なパソコン操作ができ、次のいずれかを満たす人①福祉分野での業務において支援対象者への対応経験がある②病院での患者対応経験がある
月額18万9700円 1人
履歴書と職務経歴書を6月25日～7月30日(必着)に人事課(市役所本庁舎5階 35・3514)。持参も可。郵送の場合は84円切手を貼った返信用封筒を同封のこと
26076005
※詳しくは市HPから確認を

西宮市社会福祉協議会 正規職員(総合職)

社会福祉協議会業務全般。週5日38時間45分勤務。10月・来年4月採用
次の条件をすべて満たす人▷昭和62年(1987年)4月2日以降に出生▷4年制大学卒業と同程度の学力がある人▷普通自動車運転免許取得者(来年3月末までに取得見込みも可)
※社会福祉士の資格取得者が望ましい
月額20万円程度
若干名
6月28日～7月19日に同協議会(34・3363)

西宮市社会福祉事業団 正規職員(相談員)

地域包括支援センターでの相談支援や介護予防ケアマネジメント業務等
保健師または看護師免許取得者、主任介護支援専門員資格取得者
若干名
同事業団(34・2611)

相談

相続全般に関する相談会

7月11日(日)午後1時半～
市民会館
各士業による、相続に係る法律・税務・不動産問題の相談会
あり
ウィズ法務司法書士事務所(22・2250)

消費生活センター7月の相談会

13日(火)、27日(火)の午後1時～
借金(多重債務)相談。1組1時間以内。司法書士が応対
あり
同センター(64・0999)

消防テレホンサービス

7月1日～15日…放火対策について、16日～31日…熱中症予防について

さくらFM(78.7メガヘルツ)で放送している市の提供番組を月替わりで紹介
広報課(0798・35・3402)
※災害時等には随時、緊急情報を放送

西宮徹底解剖(7月分)

第1～4月曜午後8時半から30分間
さまざまな角度から知られざる西宮を解き明かす、驚き・発見・感動が満載の番組。1週目～3週目に出題されるクイズに全問正解した人の中から抽選で1人にフオカード3000円分をプレゼント。7月のテーマは「街道と生きる～宿駅生瀬の歴史と文化財」。ゲストティーチャーは市立郷土資料館学芸員の笠井今日子さん。放送終了後、市HPから音声配信あり
54149619

市議会6月定例会 生中継

6月25日(金)・28日(月)・29日(火)・30日(水)
市議会6月定例会の一般質問を生中継

広告

個別見学・資料請求 随時受付中!



ケア21の介護付有料老人ホーム
PLAISANT GRAND
プレザングラン門戸厄神

悠然たる暮らしの幕開け。
ご自宅で過ごすような心地良さを追求。

【兵庫県西宮市種ノロ町二丁目1-35】
阪急今津線「門戸厄神」駅から徒歩約12分

ケア21 受付センター 9:00～18:00
株式会社 ケア21 0120-944-821

【兵庫県有料老人ホーム設置運営指導指針による表示】
●類型 / 介護付有料老人ホーム ●居住の権利形態 / 利用権方式 ●利用料の支払い方式 / 選択方式 ●入居時の条件 / 要支援・要介護 ●介護保険 / 兵庫県指定特定施設入居者生活介護事業者(一般型) ●介護に関わる職員体制 / 2.5・1以上 ●居室区分 / 全室個室

人権学習会を開催

市は、人権について学ぶ学習会「気づきで広がるこころの輪!」を開催します。託児あり。

【申込】7月31日までに以下のいずれかで申込を。
多数の場合抽選(抽選結果は8月中旬に当選者にのみ通知予定)

▷インターネット:市HP(ページ番号:22898080)から
▷ハガキ(必着):催し名、参加者全員の住所・氏名・電話番号(同伴者は2人まで)、託児希望の場合は子の氏名・年齢を書き、人権教育推進課(〒662-0844西福町15-12)へ

Table with 4 columns: テーマ, 開催日時, 会場, 定員. Lists details for human rights learning sessions.

問 人権教育推進課(0798・67・0075)

作品募集

海上保安庁図画コンクール

小・中学生の図画作品(ハガキサイズ)募集。テーマは「未来に残そう青い海」

人権問題文芸作品「のじぎく文芸賞」

人権の大切さや課題の解決等に関する内容が書かれた小説、随想(手記・作文含む)、詩、創作童話。インターネット

ト上を含む未発表・未投稿の自作品。字数制限あり

スクール・資格

県立神戸高等技術専門学院10月生募集

福祉調理 18歳以上の求職者(新規学卒者を除く) 5万円程度 20人

ポリテクセンター兵庫(尼崎市)

9月開講。建築施工・CAD科、ビル設備サービス科など

7月分 市広報番組 ケーブルテレビ ベイコム 11ch

アスリートに学んで体を動かそう! @北夙川体育館 参加費無料

ワークショップBOX西宮 YouTubeでワークショップを開きませんか?

インフォメーション information 市から 技能功労者表彰の推薦受付中

極めて優れた技能をもち、他の技能者の模範である

花火禁止重点区域での花火は終日禁止 小児慢性特定疾病医療受給者証更新申請は9月30日まで

特定医療費(指定難病)受給者証更新申請は10月29日まで 官公署から

所得税の確定申告書・市県民税の申告書を3月16日以降に提出した人へ

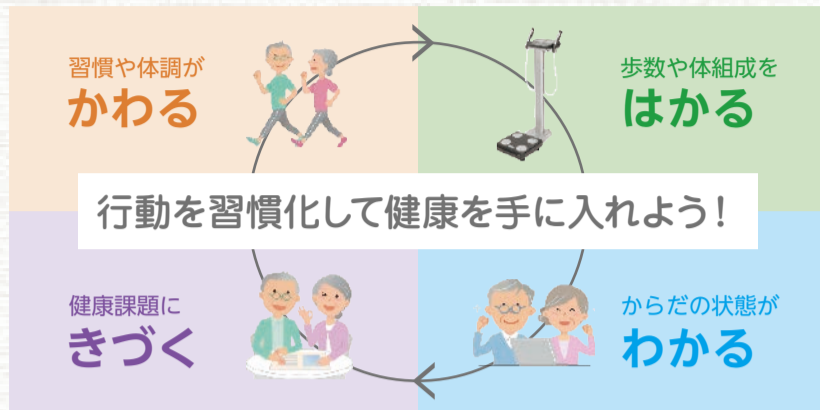
パブリックコメント 結果を公表

10月1日スタート！申込は7月31日まで

# 西宮市健康ポイント事業 はじめます

市は、市民の健康増進を促進するため、「西宮市健康ポイント事業」を実施します。活動量計やスマートフォン専用アプリを使用して、ウォーキングや健康づくりに関するイベントなどに参加することでポイントを貯め、貯めたポイントを商品券などに交換できます。

<b>事業期間</b>	10月1日から 来年9月30日まで	<b>募集期間</b>	7月31日まで ※予定募集人数に達し次第終了
<b>対象</b>	70歳以上の市民 ※令和3年(2021年)4月1日時点	<b>参加費</b>	無料 ※活動量計利用者は 送料1000円程度負担 (代引き)



## 歩いて、ポイントを貯めて、健康と景品を手に入れよう！

歩く	データ送信	ポイント獲得
専用の活動量計またはスマートフォンを携帯して歩きます	活動量計コースは所定の機械から、アプリコースはアプリから送信できます	歩く以外にも、健康づくりに関するイベントへの参加等でもポイントを獲得できます
<b>2つのコースから選べます</b>	<b>かんたん！データ送信</b>	<b>貯まったポイントは景品に</b>
<ul style="list-style-type: none"> <li>● <b>活動量計コース</b> (募集予定人数:8000人) タニタのFeliCa搭載活動量計「AM-150」</li> <li>● <b>アプリコース</b> (募集予定人数:2000人) スマートフォン専用アプリ「西宮市健康ポイントアプリ」 ※画面は開発中のものです</li> </ul>	<ul style="list-style-type: none"> <li>● 活動量計をリーダーライターに置くだけ！ リーダーライターは市内コープ等にある「ヘルスケアステーション」に設置予定</li> <li>● Loppi(ロッピー)からも送信できます Loppiは全国のローソン、ミニストップに設置されています</li> </ul>	<ul style="list-style-type: none"> <li>JCB商品券</li> <li>QUOカード(クオカード)</li> <li>タニタ電子塩分計</li> <li>タニタ手首式血圧計</li> <li>タニタコンディショニングセンサー</li> </ul> <p>このほかにも、貯めたポイントを「青い鳥」福祉基金への寄附とすること等も可能です</p>

**対象者には6月18日に参加申込書を送付しました**

具体的な申込方法など詳しくは、同封の事業案内をご覧ください

参加申込書等が届いていない場合、事業の詳細等については

**問合せ** 西宮市健康ポイント事業運営事務局 (株)タニタヘルスリンク内  
☎0120・539・149  
[受付時間]月曜～金曜の午前9時～午後6時(祝・休日を除く)

**日常の活動量を増やし、健康な生活を**

10月から開始する本事業は、気軽に楽しみながら健康づくりができる仕組みで、事業初年度となる今回は、まずは約1万人を募集します。日常の活動量が増えると、生活習慣病や認知機能低下の予防になると言われています。コロナ禍で外出を控えがちな状況ですが、無理せず気軽にご参加ください。

高齢福祉課 北出課長

**7/18(日) 兵庫県知事選挙**

7月18日(日)は兵庫県知事選挙の投票日です。当日投票に行けない人は、期日前投票ができます＝下表参照。※期日前投票の期間にご注意を

**投票日に予定がある人は期日前投票へ**

期日前投票会場	
<b>期間</b>	7月2日(金)～17日(土) 午前8時半(★は10時)～午後8時
<b>場所</b>	<ul style="list-style-type: none"> <li>選挙管理委員会事務局(市役所東館7階)</li> <li>塩瀬支所</li> <li>大学交流センター(★)</li> <li>ららぽーと甲子園(★)</li> <li>7月10日(土)～17日(土) 午前8時半～午後8時</li> <li>瓦木公民館</li> <li>鳴尾支所</li> <li>甲東支所</li> <li>山口支所</li> </ul>

※ 本記事は6月16日時点の情報です。新型コロナウイルス感染症の影響により、中止・時間変更の可能性がありますので、最新情報は市のホームページ(ページ番号:40988928)で確認の上、ご来場ください

**問** 選挙管理委員会 (0798・35・3732)

**生活系ごみ用指定袋 デザインが決定！** (HP) 19424678

来年4月から始まる「生活系ごみ用指定袋(もやすごみ用・その他プラ用)」のデザインを公募した結果、125人の皆さんから145作品の応募がありました。厳正な審査の結果、樽井研二さんの作品を採用することに決定しました。たくさんのご応募ありがとうございました。

**希望者に住民向け説明会を開催** (HP) 85208081

市職員が各地域に出向き、指定袋制度の概要や注意事項等に関する説明会を開催します。説明会の開催を希望する人は、美化企画課まで申込を。申込方法など詳しくは市のホームページをご覧ください。

**問** 美化企画課 (0798・35・8653)