

火災統計



兵庫県消防学校 実火災体験型訓練施設

火災の概要

1 概況

令和4年中の火災は77件で、前年81件と比べ4件減少している。これは、過去10年間では、最も少ない発生件数となっている。火災種別毎では、建物火災が37件（前年52件）、林野火災が0件（前年1件）、車両火災が8件（前年10件）、船舶火災が0件（前年0件）、その他火災が32件（前年18件）となっている。

焼損棟数は44棟（前年63棟）、り災世帯数は45世帯（前年49世帯）、り災人員は102人（前年109人）、焼損面積は449㎡（前年1,039㎡）、火災損害額は8,683万9千円（前年1億7,153万4千円）となっている。火災損害額を1件当たり換算すると112万8千円（前年211万8千円）となっている。

2 出火状況等

(1) 出火状況

令和4年中の火災は、4.7日に1件の割合で発生している（前年4.5日に1件）。人口1万人当りの出火件数は、1.6件（前年1.7件）である。

(2) 火災種別毎の出火件数

建物火災は、37件（48%）で最も多く、その他火災が32件（42%）、車両火災が8件（10%）となっている。

(3) 月別の出火件数

月別の出火件数は、2月が11件と最も多く、続いて10月、12月の10件、11月の9件となっている。出火件数の少ない月は、7月、9月の3件となっている。

(4) 曜日別の出火件数

曜日別の出火件数は、月曜日が18件と最も多く、続いて水曜日、金曜日が12件、木曜日が10件となっている。出火件数の少ない曜日は、日曜日の7件となっている。

(5) 時間別の出火件数

時間別の出火件数は、17時台が8件と最も多く、続いて10時台が6件となっている。0時台、7時台は、火災が発生していない。

(6) 消防署別の出火件数

消防署別の出火件数は、西宮消防署、鳴尾消防署及び瓦木消防署が23件、北消防署が8件となっている。

3 死者

火災による死者は、2人（前年5人）である。

死者の年齢は、65歳以上が2人となっている。

死者の発生した経過については、不明である。

4 負傷者

火災による負傷者は23人で、前年8人と比べ15人増加している。

負傷者の年齢は、0～64歳の方が17人で、全体の74%となっている。

負傷者が生じた内訳は、消火中が11人、避難中が6人、作業中が3人、その他が3人となっている。

負傷程度は、重症が4人、中等症が2人、軽症が17人となっている。

5 焼損棟数

焼損棟数は44棟で、前年63棟と比べ、19棟減少している。

内訳は、全焼2件（前年9件）、半焼4件（前年0件）、部分焼8件（前年8件）、ぼや30件（前年46件）となっている。

6 り災世帯・り災人員

り災世帯は45世帯で、前年49世帯と比べ4世帯減少し、り災人員は102人で、前年109人と比べ7人減少している。

内訳は、全損4世帯11人、半損3世帯6人、小損38世帯85人となっている。

7 焼損面積

建物焼損面積は449㎡で、前年1,039㎡と比べ590㎡減少している。

8 出火原因

出火原因は「たばこ」が14件で最も多く、続いて、「放火（放火の疑い含む）」9件、「電気機器」8件の順となっている。

（1）第1位「たばこ」

たばこによる出火件数は14件で、焼損面積が0㎡（前年0㎡）、焼損表面積が0㎡（前年0㎡）、損害額が1万6千円（前年3千円）となっている。

経過別に見ると、「不適當なところに捨てる」が14件（前年7件）でたばこの不始末が原因となっている。

（2）第2位「放火（放火の疑い含む）」

放火による出火件数は9件で、内訳は、建物火災が2件（前年4件）、その他火災が7件（前年5件）となっている。

（3）第3位「電気機器」

電気機器による出火件数は8件で、焼損面積が0㎡（前年30㎡）、焼損表面積が0㎡（前年1㎡）、損害額が16万5千円（前年68万2千円）となっている。

経過別で見ると、「短絡する」が3件（前年3件）と最も多く、モバイルバッテリー等のリチウムイオンバッテリー内での短絡によるものである。

9 放火の曜日別及び時間別出火状況

曜日別は、水曜日の4件が最も多い。また、時間別では、21時台が最も多くなっている。

10 損害額

損害総額は8,683万9千円で、前年1億7,153万4千円と比べ8,469万5千円減少している。

また、建物損害額は、損害総額の84%に当たる7,317万円で、前年1億6,811万5千円と比べ9,494万5千円減少している。

火災の状況

(△印は減少)

区 分		単位	令和4年 A	令和3年 B	対前年増減数 A - B = C	増減率 C / B × 100 (%)
出火件数		件	77	81	△ 4	△ 4.9
火災種別	建物火災	件	37	52	△ 15	△ 28.8
	林野火災			1	△ 1	△ 100.0
	車両火災		8	10	△ 2	△ 20.0
	船舶火災					
	航空機火災					
	その他火災		32	18	14	77.8
焼損棟数	合計	棟	44	63	△ 19	△ 30.2
	全焼		2	9	△ 7	△ 77.8
	半焼		4		4	400.0
	部分焼		8	8		
	ぼや		30	46	△ 16	△ 34.8
り災世帯	合計	世帯	45	49	△ 4	△ 8.2
	全損		4	8	△ 4	△ 50.0
	半損		3		3	300.0
	小損		38	41	△ 3	△ 7.3
り災人員		人	102	109	△ 7	△ 6.4
焼損面積	建物	㎡	449	1,039	△ 590	△ 56.8
	1件当り		12.1	20.0	△ 7.9	
	林野	a		3	△ 3	△ 100.0
	1件当り			3.0	△ 3.0	
損害額	総額	千円	86,839	171,534	△ 84,695	△ 49.4
	火災1件当り		1,128	2,118	△ 990	
	市民1人当り		円	179	354	△ 175
	建物	千円	73,170	168,115	△ 94,945	△ 56.5
	建築物		58,963	65,100	△ 6,137	△ 9.4
	収容物		14,207	103,015	△ 88,808	△ 86.2
	建物1件当り		1,978	3,233	△ 1,255	
	林野					
	車両		697	2,576	△ 1,879	△ 72.9
	船舶					
	航空機					
その他	12,972	833	12,139	1457.3		
爆発		10	△ 10	△ 100.0		
死者	人	2	5	△ 3	△ 60.0	
負傷者		23	8	15	187.5	
一日当り	火災件数	件	0.2	0.2		
	建物火災		0.1	0.1		
	建物焼損面積	㎡	1.2	2.8	△ 1.6	
	損害額	千円	238	470	△ 232	
人口1万人当りの出火件数(出火率)		件	1.6	1.7	△ 0.1	

西宮市推計人口
令和5年1月1日現在
484,129 人
令和4年1月1日現在
484,727 人

火災状況の推移

区分 年別	出火件数 (件)	損害額 (千円)	建物焼損面積 (㎡)	死者 (人)	負傷者 (人)
平成25年	112	91,106	513	3	8
平成26年	117	178,809	964	2	25
平成27年	110	57,718	541	1	13
平成28年	86	262,394	2,557		15
平成29年	96	34,569	371		10
平成30年	97	146,023	382		17
令和元年	85	33,560	289	4	8
令和2年	84	137,772	498	4	11
令和3年	81	171,534	1,039	5	8
令和4年	77	86,839	449	2	23
10年間平均	95	120,032	760	2	14

署別火災発生状況

区分 署別	出火件数							焼損棟数					り災世帯数				り災人員	焼損面積		死者 (人)	負傷者 (人)	損害額 (千円)
	合計	建物 火災	林野 火災	車両 火災	船舶 火災	航空機 火災	その他 火災	合計	全 焼	半 焼	部分 焼	ぼ や	合計	全 損	半 損	小 損		建 物 (㎡)	林 野 (a)			
西宮消防署	23	14		3			6	20	2	3	4	11	13	3	2	8	29	314		1	6	65,081
西宮	13	8		1			4	14	2	2	4	6	11	3	1	7	27	261		1	5	63,380
北夙川	10	6		2			2	6		1		5	2		1	1	2	53			1	1,701
鳴尾消防署	23	10		2			11	11		1	3	7	22	1	1	20	52	121		1	12	8,794
鳴尾	17	8		2			7	9		1	3	5	20	1	1	18	47	121		1	11	8,743
浜	6	2					4	2				2	2			2	5				1	51
瓦木消防署	23	12		2			9	12			1	11	8			8	17	14			4	315
瓦木	16	6		2			8	6				6	4			4	4				2	200
甲東	7	6					1	6			1	5	4			4	13	14			2	115
北消防署	8	1		1			6	1				1	2			2	4				1	12,649
北	4	1					3	1				1	2			2	4				1	12,012
山口	4			1			3															637
合計	77	37	0	8	0	0	32	44	2	4	8	30	45	4	3	38	102	449	0	2	23	86,839

月別火災発生状況

出火件数	合計											
	1月	2月	3月	4月	5月	6月	7月	8月	9月	10月	11月	12月
合計	77											
建物	37											
林野	0											
車両	8											
船舶	0											
航空機	0											
その他	32											
合計	44											
全焼	2											
半焼	4											
部分焼	8											
ぼや	30											
合計	45											
全損	4											
半損	3											
小損	38											
合計	102											
全損	11											
半損	6											
小損	85											
合計	86,839											
建物	37											
建物	20											
収容物	17											
林野	0											
車両	697											
船舶	0											
航空機	0											
その他	12,972											
爆発	0											

曜日別火災発生件数

種別	曜日								
	合計	日	月	火	水	木	金	土	不明
建物火災	37	3	11	3	4	7	3	5	1
林野火災	0								
車両火災	8	1		1	2	2	2		
船舶火災	0								
航空機火災	0								
その他火災	32	3	7	5	6	1	7	3	
合計	77	7	18	9	12	10	12	8	1

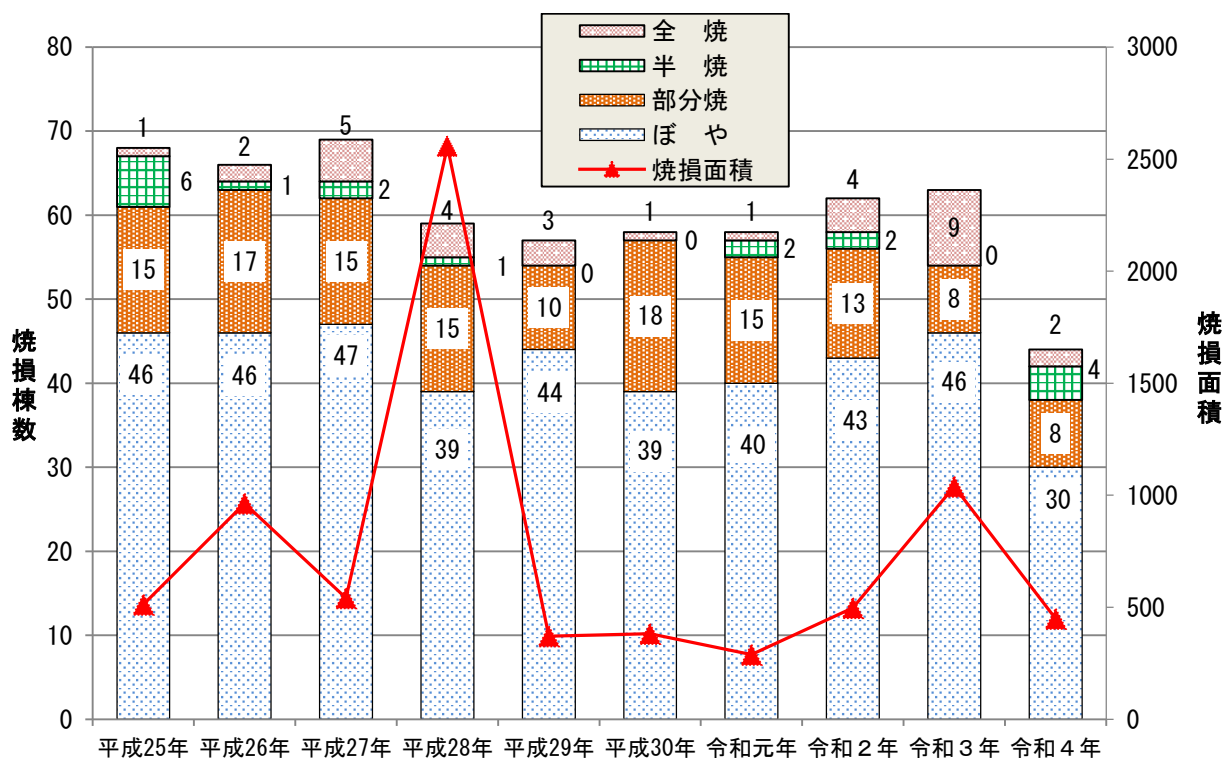
時間別火災発生件数

種別	時間	合計																								
			0	1	2	3	4	5	6	7	8	9	10	11	12	13	14	15	16	17	18	19	20	21	22	23
建物火災	37		1	2	2	3	2	1		2	1	3	1	2	2	2	1	2	2	2	2	2	1			1
林野火災	0																									
車両火災	8								1		1				1	1			1	1	1				1	
船舶火災	0																									
航空機火災	0																									
その他火災	32				1			1		1	1	2	4	1	2	2		2	6	1		2	4	1		1
合計	77		1	2	3	3	2	2		4	2	6	5	3	4	5	2	4	8	4	3	5	5	1	1	2

覚知方法別火災発生件数

覚知方法	種別	出火件数						比率 (%)
		合計	建物	林野	車両	船舶	航空機	
専用電話 (IP)		3	2		1			4
専用電話 (固定)		3	2				1	4
専用電話 (携帯)		42	16		5		21	55
加入電話 (固定)		4	2				2	5
加入電話 (携帯)		1					1	1
駆け付け通報		0						
事後聞知		23	15		2		6	30
その他		1					1	1
合計		77	37		8		32	100

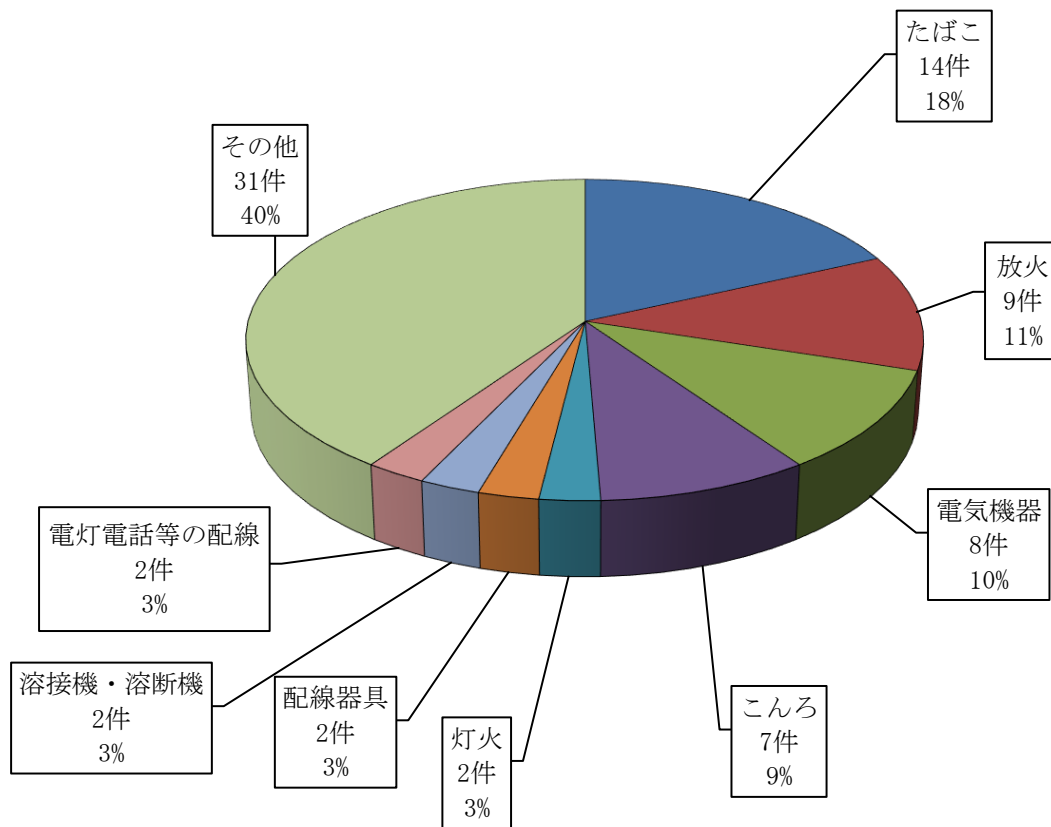
10年間の建物焼損棟数・焼損面積



火災種別毎の損害額の割合（前年比較）

年 別 区分 種別	令和4年				令和3年			
	件数	損害額 (千円)	割合 (%)	1件当りの 損害額 (千円)	件数	損害額 (千円)	割合 (%)	1件当りの 損害額 (千円)
建物火災	37	73,170	84	1,978	52	168,888	98	3,248
林野火災					1			
車両火災	8	697	1	87	10	2,623	2	262
船舶火災								
航空機火災								
その他火災	32	12,972	15	405	18	23	0	1
合計	77	86,839	100	1,128	81	171,534	100	2,118

令和4年の出火原因



※ 放火には放火の疑いを含む

10年間の主な出火原因

	平成 25年	平成 26年	平成 27年	平成 28年	平成 29年	平成 30年	令和 元年	令和 2年	令和 3年	令和 4年
1位	放火 33	放火 35	放火 29	たばこ 21	放火 26	こんろ 16	こんろ 19	こんろ 24	こんろ 13	たばこ 14
2位	たばこ 14	たばこ 22	たばこ 15	こんろ 17	こんろ 18	配線器具 12	放火 12	放火 10	放火 10	放火 9
3位	こんろ 火遊び 各12	こんろ 19	こんろ 13	放火 11	たばこ 8	放火 11	たばこ 10	たばこ 9	たばこ 9	電気機器 8
4位		配線器具 5	ストーブ 7	火遊び 5	電気機器 7	たばこ 9	電気機器 6	電気機器 6	電気機器 8	こんろ 7
5位	電気機器 配線器具 溶接機・ 溶断機 灯火 各4	排気管 電気装置 電灯電話 等の配線 各3	火入れ 6	電気機器 4	ストーブ 5	電気機器 灯火 各4	ストーブ 配線器具 電灯電話 等の配線 各3	排気管 5	配線器具 6	灯火 配線器具 溶接機・ 溶断機 電灯電話 等の配線 各2

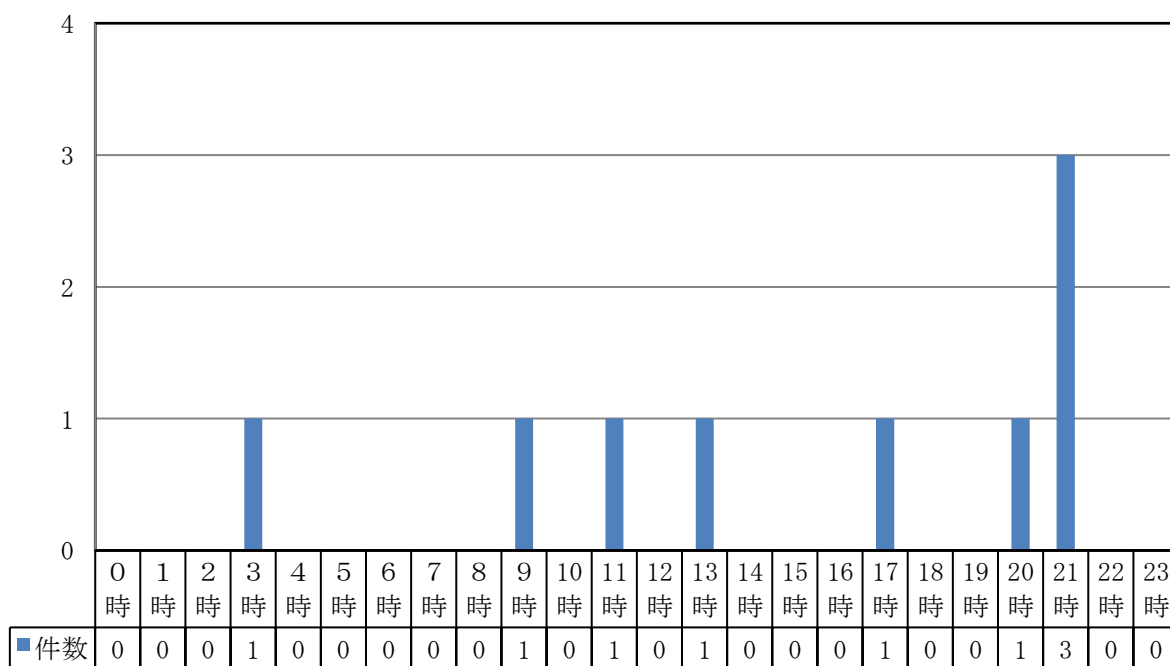
放火件数の推移

年 件数	平成 25年	平成 26年	平成 27年	平成 28年	平成 29年	平成 30年	令和 元年	令和 2年	令和 3年	令和 4年	平 均
件 数	33	35	29	11	26	11	12	10	10	9	19

放火の曜日別火災発生件数

曜日 件数	合計	日	月	火	水	木	金	土	不明
件 数	9		2	1	4	1	1		

放火の時間別火災発生件数



放火による着火物

着 火 物	件 数
枯草	3
ごみ袋	2
袋及び紙製品	1
合成樹脂と成形品	1
その他	1
不明	1

主な火災発生状況

- ① 損害額 1,000万円以上
- ② 焼損面積 建物300㎡、林野200 a 以上
- ③ 即報、詳報に該当する火災
- ④ 消防長が必要と認める火災

No.	月 日	種 別	覚 知 時 間	鎮 火 時 間	覚 知	発生場所	火元用途	死 者	負傷者	焼損状況
1	1月7日	その他	12時37分	17時23分	専用電話 (携帯電話)	塩瀬町名塩	作業場			集積所内の工業雑品の一部を焼損したものを。
2	2月21日	建物	1時14分	2時45分	専用電話 (携帯電話)	上田中町	共同住宅	1	1	地上10階建複合用途1棟1店舗189戸のうち、一室を全焼し、その他の住戸の一部及び外壁の一部を焼損したものを。
3	5月16日	建物	5時12分	7時11分	専用電話 (携帯電話)	今津山中町	住宅	1	2	木造カラーベスト葺外壁サイディングボード張2階建一般住宅1棟1戸を全焼し、その他の住戸1棟を全焼、5棟の一部及び車両等を焼損したものを。

隣接都市火災応援(被応援)出動状況

	出動回数	出動台数	出動人員
合 計	3	7	26
尼崎市	1	3	12
宝塚市			
芦屋市			
神戸市	2	4	14

※ 上段は応援、下段は被応援を示す

高速道路における隣接都市火災応援(被応援)出動状況

	出動回数	出動台数	出動人員
合 計	2	5	19
尼崎市	1	3	12
宝塚市			
芦屋市			
神戸市	1	2	7

※ 上段は応援、下段は被応援を示す

消防局消防活動状況

区 分		合計	建物火災	林野火災	車両火災	船舶火災	航空機火災	その他火災	
出 動 件 数	事後聞知	23	15		2			6	
	第 1 出 動	53	21		6			26	
	第 2 出 動	1	1						
	第 3 出 動	0							
	合 計	77	37		8			32	
出 動 台 数 ・ 人 員	事後聞知	台数	23	15	2			6	
		人員	88	57	8			23	
	第 1 出 動	台数	262	190	13			59	
		人員	963	687	51			225	
	第 2 出 動	台数	2	2					
		人員	8	8					
	第 3 出 動	台数	0						
		人員	0						
	特命出動	台数	19	6	1			12	
		人員	57	16	3			38	
	合 計	台数	306	213	16			77	
		人員	1,116	768	62			286	
	放 水 台 数	第 1 出 動	48	30		5			13
		第 2 出 動	2	2					
第 3 出 動		0							
特 命 出 動		5			1			4	
合 計		55	32		6			17	
放 水 時 間	5 分 未 満	16	6		1			9	
	5 ～ 10 分	1						1	
	11 分 以 上	38	26		5			7	
使 用 ホ ー ス 数		388	263		26			99	
現 場 ま で の 所 要 時 間	5 分 未 満	21	12		1			8	
	5 ～ 10 分	30	9		5			16	
	11 分 以 上	3	1					2	

※ 放水時間は、放水開始時刻から放水完了時刻までを計上

※ 現場までの所要時間は、事後聞知を除く

