

景観資源 類型

- ▲ 地形的ランドマーク
- 親水空間
- 公共空間の緑 (拠点・軸)
- 保護樹木と境内林・樹林等
- 歴史的建造物
- 文教施設
- 現代建造物
- 歴史的まちなみ
- 特徴的なまちなみ
- ▶ 眺望ポイント  
視方向 ← 視点場

- ① 丸山
- ② 丸山貯水池 (金仙寺湖)
- ③ 蓬萊峡
- ④ 白水峡
- ⑤ 有馬川緑道
- ⑥ 公智神社の神輿殿と公智神社・光明寺の境内林
- ⑦ 船坂山王神社の境内林
- ⑧ 名来対岸の農地
- ⑨ 名来神社の境内林
- ⑩ 金仙寺の境内林
- ⑪ 船坂地区の田園景観
- ⑫ 山口町の田園風景

- ⑬ 船坂里山学校 (旧船坂小学校)
- ⑭ 西口昌利邸
- ⑮ 船坂地区の旧集落と農地
- ⑯ 山口町の旧集落景観
- ⑰ 金仙寺湖から丸山・畑山への眺望
- ⑱ 公智神社周辺から丸山への眺望
- ⑲ 丸山稲荷神社参道途中からの眺望
- ⑳ 山口樋ノ谷公園からの眺望
- ㉑ 松栄橋から山並みとサクラ並木への眺望

上記の景観資源名を押していただくと当該資源の詳細説明のページに移動します。

9-1 丸山		資 源 類 型	地形的ランドマーク
	所在地	地 域	山口地域
		住 所	山口町下山口
座 標		北緯	34.82719
		東経	135.25397
建設年等		-	
	指定等	景 観	-
		文化財	-
		環 境・その他	西宮市保護樹木<番号:146,148>(昭和48年10月22日指定)
受賞歴等		-	
資源の概要		標高378mで別名「山口富士」とも呼ばれ、地域から愛されている山。山上からは山口地区が一望できる。	
景観上の特徴		やわらかで美しい山容をもつ丸山は、北部地域の豊かな自然を象徴する重要なランドマークとして、本市の景観核に設定されている。	

9-2 丸山貯水池（金仙寺湖）		資 源 類 型	親水空間
	所在地	地 域	山口地域
		住 所	山口町金仙寺
座 標		北緯	34.82403
		東経	135.25696
建設年等		昭和52年(1977)	
	指定等	景 観	-
		文化財	-
		環 境・その他	-
受賞歴等		-	
資源の概要		丸山貯水池(金仙寺湖)は船坂川を堰き止め、丸山と対岸の畑山との間に建設、昭和52年(1977)に完成した。面積は約27万㎡、貯水量は約240万㎡にも及ぶ。	
景観上の特徴		広がりのある水面が周辺の山並みと一体となって開放的でうおい豊かな景観を形成している。特に丸山を背景とする美しい眺めは、本市を代表する眺望景観のひとつとなっている。	


9-3 蓬莱峡			資 源 類 型	親水空間	
 <p>蓬莱峡①</p>  <p>蓬莱峡②</p>	所在地	地 域	山口地域		
		住 所	山口町船坂		
		座 標	北緯	34.80880	
			東経	135.29728	
	建設年等	-			
	指定等	景 観	-		
		文化財	-		
		環 境・その他	瀬戸内海国立公園		
	受賞歴等	-			
	資源の概要	<p>蓬莱峡は六甲山地を生瀬から有馬へ向かう有馬街道沿いに位置する峡谷で、瀬戸内海国立公園の指定区域である。自然が作り上げた岩肌は、とがった剣の形に似ていることからかつては大剣、小剣などと呼ばれていた。</p>			
景観上の特徴	<p>鋸歯状に切り出した岩肌が印象的で、北部地域の豊かで多様な自然の雄大さを感じることができる景観を形成している。</p>				

9-4 白水峡			資 源 類 型	親水空間	
 <p>白水峡</p>  <p>白水峡公園墓地から見る白水峡</p>	所在地	地 域	山口地域		
		住 所	山口町中野		
		座 標	北緯	34.80163	
			東経	135.27161	
	建設年等	-			
	指定等	景 観	-		
		文化財	-		
		環 境・その他	瀬戸内海国立公園		
	受賞歴等	-			
	資源の概要	<p>白水峡は、蓬莱峡から有馬街道をさらに西に進んだ神戸市との市境あたりに見える峡谷である。六甲山地の断層破壊で形成された。西宮市営白水峡公園墓地から眺望することができる。</p>			
景観上の特徴	<p>蓬莱峡とともに、北部地域の豊かで多様な自然の雄大さを感じることができる景観を形成している。</p>				



9-5 有馬川緑道		資 源 類 型	公共空間の緑(拠点・軸)
所在地	地 域	山口地域	
	住 所	山口町下山口 5~山口町上山口 4、2	
座 標	北緯	34.82645	
	東経	135.24344 ※座標は代表点を示す	
建設年等	-		
指定等	景 観	-	
	文化財	-	
	環 境・その他	上山口・丸山地区地区計画	
受賞歴等	-		
資源の概要	<p>十王堂橋~新明治橋間の有馬川沿いに約1.3km続く遊歩道が有馬川緑道である。春はサクラ・ユキヤナギ、秋は彼岸花や紅葉を楽しめる。</p>		
景観上の特徴	<p>新天上橋を視点場として、河川景観、山並みを望むことができる緑の景観軸を形成している。</p>		
 <p>松栄橋周辺の有馬川緑道</p>			
 <p>平成橋周辺の有馬川緑道</p>			

9-6 公智神社の神輿殿と公智神社・光明寺の境内林		資 源 類 型	保護樹木と境内林・樹林等
所在地	地 域	山口地域	
	住 所	山口町下山口 3-13	
座 標	北緯	34.83264	
	東経	135.23655 ※座標は代表点を示す	
建設年等	-		
指定等	景 観	-	
	文化財	<p>公智神社神輿殿:市指定有形文化財(昭和49年3月20日指定)  公智神社社叢:市指定天然記念物(昭和58年3月25日指定)</p>	
	環 境・その他	<p>公智神社・光明寺林:西宮市景観樹林保護地区(番号:9)(昭和50年12月1日指定、平成27年12月1日区域変更)  西宮市保護樹木(番号:122,123,128,129)(昭和48年10月22日指定)</p>	
受賞歴等	-		
資源の概要	<p>公智神社には室町時代の建築物である市指定文化財の神輿殿や保護樹木、景観樹林保護地区に指定された、平均樹高14m、面積約1.52ha、樹林種別としてはウラジロガシ、シイの境内林がある。</p>		
景観上の特徴	<p>西側の阪神流通センターと東側の下山口の住宅地を穏やかに隔てる崖線緑地として、緑あふれるまちなみ景観の形成に寄与している。</p>		
 <p>公智神社・光明寺の境内林</p>			
 <p>光明寺の境内から見る境内林</p>			



9-7 船坂山王神社の境内林			資 源 類 型	保護樹木と境内林・樹林等	
 <p>船坂山王神社の鳥居と境内林</p>  <p>船坂の農地から見る境内林</p>	所在地	地 域	山口地域		
		住 所	山口町船坂 594		
		座 標	北緯	34.80494	
			東経	135.27996	
	建設年等	-			
指定等	景 観	-			
	文化財	-			
	環 境・その他	西宮市景観樹林保護地区<番号:11>(昭和49年2月27日指定、平成7年12月21日区域変更)			
受賞歴等	-				
資源の概要	景観樹林保護地区に指定された、平均樹高 18m、面積約 0.10ha、樹林種別としてはスギ、ウラジロガシの境内林である。天正年間(1578頃)、社殿などごとく焼失したと伝えられており、創始以来の事歴は詳らかでないが、石碑に由緒が刻まれている。				
景観上の特徴	旧有馬街道に面した境内林が周辺の樹林地とともに、周辺地の緑の背景としてうまい溢れる景観を形成している。				

9-8 名来対岸の農地			資 源 類 型	保護樹木と境内林・樹林等	
 <p>農地①</p>  <p>農地②</p>	所在地	地 域	山口地域		
		住 所	山口町名来		
		座 標	北緯	34.84017	
			東経	135.23979 ※座標は代表点を示す	
	建設年等	-			
指定等	景 観	-			
	文化財	-			
	環 境・その他	-			
受賞歴等	-				
資源の概要	山口町名来の有馬川に面する区域には、今も広く開放的な農地が残る。				
景観上の特徴	地区の原風景ともいえる田園空間は、豊かな自然に恵まれた北部地域の景観を構成する重要な要素であり、のどかで趣のある開放的な景観を形成している。				



9-9 名来神社の境内林		資源 類型	保護樹木と境内林・樹林等	
 <p>名来神社の鳥居と境内林</p>	所在地	地域	山口地域	
		住所	山口町名来 1096 周辺	
		座標	北緯	34.84137
			東経	135.23942
建設年等			-	
指定等	景観	-		
	文化財	-		
	環境・その他	-		
受賞歴等			-	
資源の概要		<p>名来神社は国道 176 号と有馬川の流れる東側の小高い丘の上に鎮座する神社で境内林としてヒノキなどが植生している。名来神社は愛宕社と水神社の総称であり、愛宕社の創建は不詳である。水上社の社殿は昭和 60 年(1985)に建立された。</p>		
景観上の特徴		<p>隣接する農地とともに、風情のある景観を形成している。</p>		
 <p>名来神社の常夜灯籠</p>				

9-10 金仙寺の境内林		資源 類型	保護樹木と境内林・樹林等	
 <p>金仙寺のモミの木</p>	所在地	地域	山口地域	
		住所	山口町金仙寺 1-4	
		座標	北緯	34.82452
			東経	135.25349
建設年等			-	
指定等	景観	-		
	文化財	-		
	環境・その他	モミ:西宮市保護樹木(番号:136)(昭和 48 年 10 月 22 日指定)		
受賞歴等			-	
資源の概要		<p>金仙寺観音堂のすぐ横に西宮市の保護樹木に指定されているモミの木が植生しており、本堂の周りも境内林が生い茂り、緑豊かな佇まいとなっている。丸山城の陥落とともに金仙寺も焼失したが、その後、現在の観音堂が建築された。</p>		
景観上の特徴		<p>緑豊かなまちなみや周辺の自然環境とともに、うるおい溢れる景観を形成している。</p>		
 <p>金仙寺観音堂と境内林</p>				

9-11 船坂地区の田園景観		資 源 類 型	保護樹木と境内林・樹林等
所在地	地 域	山口地域	
	住 所	山口町船坂	
座 標	北緯	34.80328	※座標は代表点を示す
	東経	135.27529	
建設年等		-	
指定等	景 観	-	
	文化財	-	
	環 境・その他	-	
受賞歴等		-	
 <p>船坂地区の田園風景①</p>  <p>船坂地区の田園風景②</p>		<p>資源の概要</p> <p>県道 51 号線から側道に入った小高い丘の上に、船坂町の原風景ともいえる田園景観が広がっている。</p>	
<p>景観上の特徴</p>		<p>地区の原風景ともいえる田園空間は、豊かな自然に恵まれた北部地域の景観を構成する重要な要素であり、のどかで趣のある開放的な景観を形成している。</p>	



9-12 山口町の田園景観		資 源 類 型	保護樹木と境内林・樹林等
所在地	地 域	山口地域	
	住 所	山口町船坂	
座 標	北緯	34.81418	※座標は代表点を示す
	東経	135.25027	
建設年等		-	
指定等	景 観	-	
	文化財	-	
	環 境・その他	-	
受賞歴等		-	
 <p>山口町の田園風景①</p>  <p>山口町の田園風景②</p>		<p>資源の概要</p> <p>県道 98 号線の周辺に点在して山口町の原風景ともいえる田園景観が広がっている。</p>	
<p>景観上の特徴</p>		<p>地区の原風景ともいえる田園空間は、豊かな自然に恵まれた北部地域の景観を構成する重要な要素であり、のどかで趣のある開放的な景観を形成している。</p>	



9-13 船坂里山学校（旧船坂小学校）		資 源 類 型	歴史的建造物	
 <p>グラウンドから見る船坂里山学校</p>	所在地	地 域	山口地域	
		住 所	山口町 2048-2	
		座 標	北緯	34.80578
			東経	135.28184
建設年等			-	
 <p>船坂の農地から見る赤屋根の旧校舎</p>	指定等	景 観	-	
		文化財	-	
		環 境・その他	クスノキ:西宮市保護樹木(番号:156)(昭和 48 年 10 月 22 日指定)	
受賞歴等			-	
資源の概要	西宮市立船坂里山学校は平成 22 年(2010)3 月末に閉校となった船坂小学校(明治 5 年開校)を活用し、地域の活動拠点として、地域住民が日常的に集い、地域を訪れる人と地域住民との交流を生み出す場として再整備された。			
景観上の特徴	自然の中に行む低層の旧木造校舎が、地区のシンボリックな存在として、趣ある景観を形成している。			

9-14 西口昌利邸		資 源 類 型	歴史的建造物	
 <p>東側道路から見る西口昌利邸</p>	所在地	地 域	山口地域	
		住 所	山口町船坂 562	
		座 標	北緯	34.80548
			東経	135.27875
建設年等			江戸時代末期(推定)	
 <p>西側道路から見る西口昌利邸</p>	指定等	景 観	西宮市都市景観形成建築物等(平成 23 年 3 月 16 日指定)	
		文化財	-	
		環 境・その他	-	
受賞歴等			-	
資源の概要	山口町船坂の旧街道(金仙寺道)に沿って建つ、昔ながらの船坂の里山景観を伝える茅葺屋根の建築物である。江戸時代末期あたりに建てられたと伝えられており、推定では築 100 年以上と言われている。置千木を持つ入母屋茅葺きの屋根、漆喰塗りなどの外壁を持つ母屋と庭木が一体となって、伝統的な農家のたたずまいを残している。			
景観上の特徴	周辺に残る茅葺民家などと合わせて、昔ながらの船坂の里山景観を今に伝える重要な景観資源となっている。			

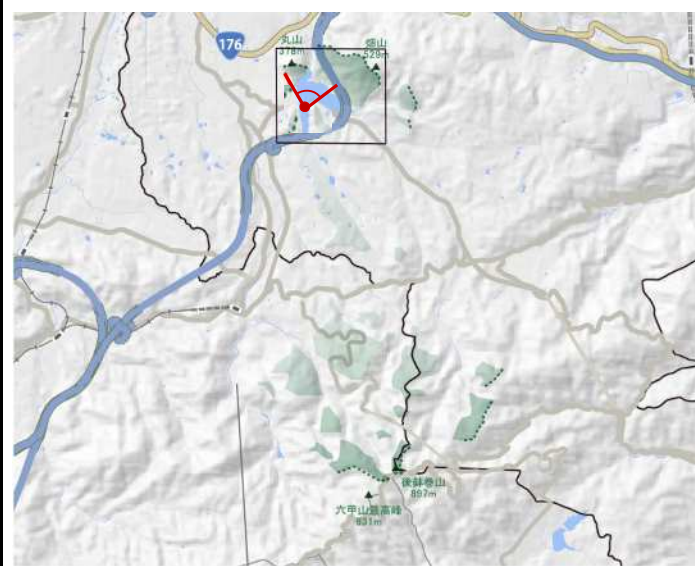


9-15 船坂地区の旧集落と農地		資 源 類 型	歴史的まちなみ	
 <p>山口町船坂のまちなみ①</p>	所在地	地 域	山口地域	
		住 所	山口町船坂 940 周辺	
		座 標	北緯	34.80424
			東経	135.28134 ※座標は代表点を示す
建設年等	-			
 <p>山口町船坂のまちなみ②</p>	指定等	景 観	西口昌利邸：西宮市都市景観形成建築物等(平成 23 年 3 月 16 日指定)	
		文化財	-	
		環 境・その他	-	
受賞歴等	-			
資源の概要	<p>船坂地区は東側を太多田川が東西に、中央部に船坂川が南北に流れ、田畑が広がる農業集落である。寒天作りに最適の気象、水利条件から昭和初期の最盛期には 14～15 軒で約 300 人が製造に携わった。平成 3 年(1991)の盤滝トンネルの開通によって交通の便がよくなったものの、今でものどかな田園風景を残している。</p>			
景観上の特徴	<p>高低差のある変化にとんだ地形に段状に形成された農地と集落景観が、立体的な田園地帯の景観を形成している。西口昌利邸の他にも茅葺民家が一体となって旧集落の趣を今にとどめる。</p>			

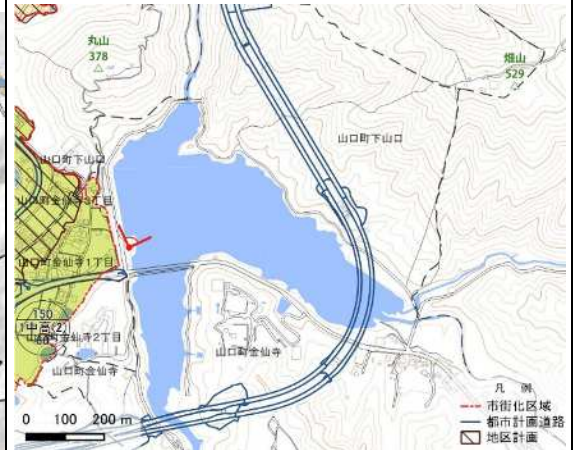
9-16 山口町の旧集落景観		資 源 類 型	歴史的まちなみ	
 <p>上山口のまちなみ①</p>	所在地	地 域	山口地域	
		住 所	山口町上山口 1～下山口 3	
		座 標	北緯	34.82748
			東経	135.24079 ※座標は代表点を示す
建設年等	-			
 <p>上山口のまちなみ②</p>	指定等	景 観	-	
		文化財	-	
		環 境・その他	-	
受賞歴等	-			
資源の概要	<p>山口町は古くから有馬と大阪、丹波、播磨をつなぐ街道の要所となっており、特に有馬温泉の往復で大きな役割を果たしていた。古代 7 世紀頃の古墳が発掘されており、古くからこの地域で集落が形成されていたと考えられている。</p>			
景観上の特徴	<p>茅葺民家・花崗岩の石積や手入れの行き届いた庭木などからなる集落景観が街道筋の趣を残している。</p>			



視点場から北側への眺望



視点場と視対象の関係



視点場周辺の拡大図

視点場所在地	緯度	34.82318
	経度	135.25446
眺望空間	近景	金仙寺湖畔
	中景	丸山・畑山
	遠景	六甲山地の山並み

類型	パノラマ	
構成	視点場	金仙寺湖(丸山貯水池)湖畔
	視対象	丸山・畑山



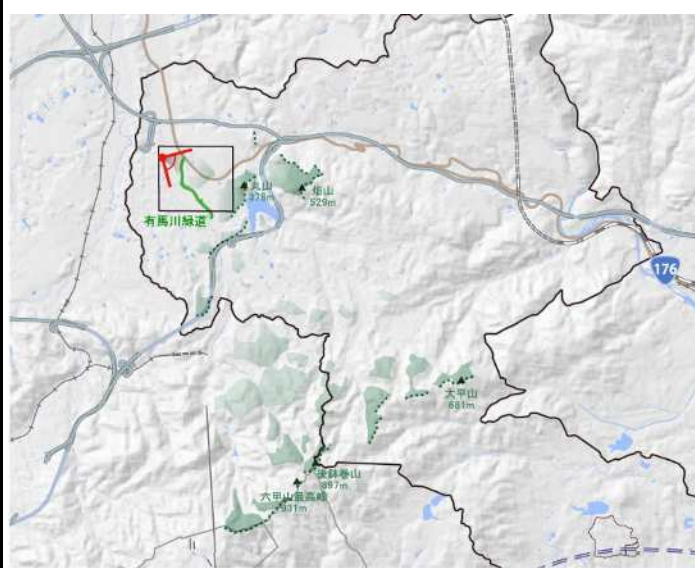
視点場の状態

特徴	<ul style="list-style-type: none"> <li>湖岸を視点場とし、金仙寺湖の水面を隔てて丸山・畑山ならびに周辺の山並みを望むことができる。</li> <li>湖畔の西側にはサクラ並木が植栽され、春にはサクラの名所となる。</li> </ul>
----	--

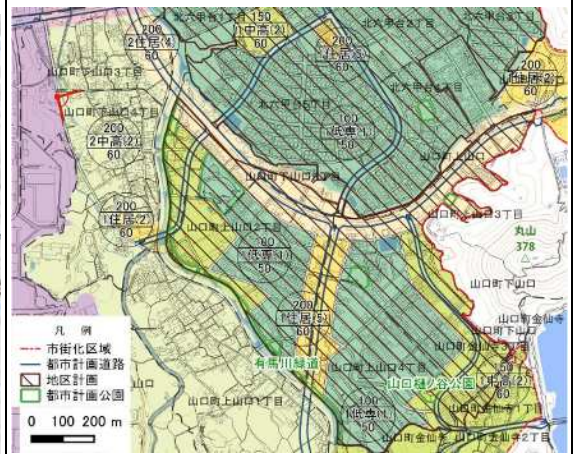




視点場からの眺望



視点場と視対象の関係



視点場周辺の拡大図

視点場所在地	緯度	34.83210
	経度	135.23732
眺望空間	近景	公智神社前の農地
	中景	山口町の集落景観
	遠景	丸山・畑山

類型	パノラマ	
構成	視点場	公智神社東側の道路
	視対象	丸山・畑山



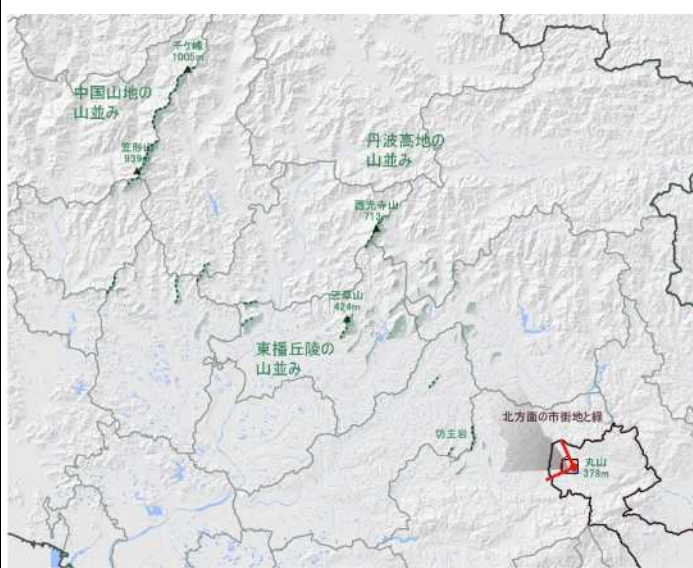
特徴

- 山口町の集落景観越しに丸山・畑山を望むことができる。
- 手前の農地と丸山・畑山が一体となって、緑豊かな眺望景観を構成している。

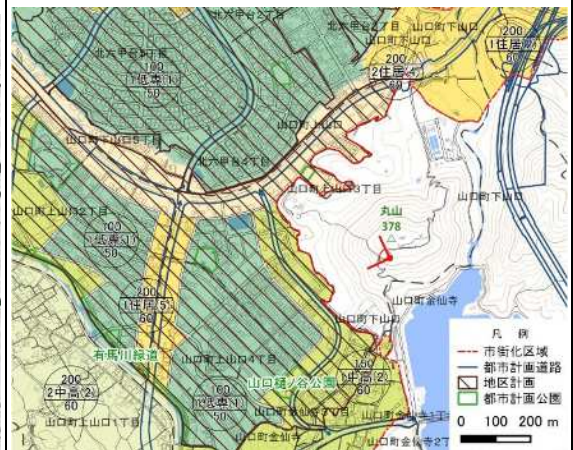




視点場からの眺望



視点場と視対象の関係



視点場周辺の拡大図

種類	パノラマ	
構成	視点場	丸山稲荷神社参道途中
	視対象	北方面の市街地



視点場の状態

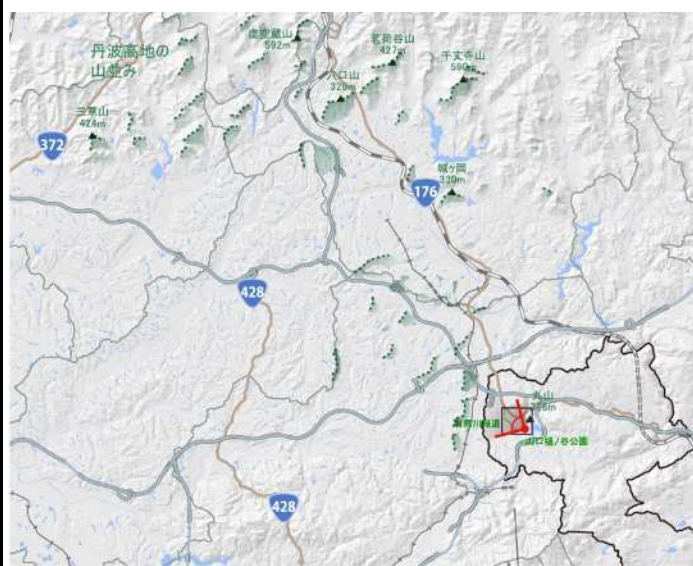
視点場所在地	緯度	34.82677
	経度	135.25351
眺望空間	近景	丸山稲荷神社の社叢
	中景	上山口の市街地
	遠景	北方面の市街地と東播丘陵、丹波高地、中国山地の山並み

特徴	<ul style="list-style-type: none"> <li>丸山から北西方向に眺望が開け、三田盆地の市街地と緑を眺望できる。</li> <li>公智神社・光明寺の社叢が阪神流通センターの倉庫群を隠し、緩衝帯となっている。</li> <li>遠景には東播丘陵の山並みに加えて、西光寺山などの丹波高地、千ヶ峰などの中国山地の山並みを遠望できる。</li> </ul>
----	--





視点場からの眺望



視点場と視対象の関係

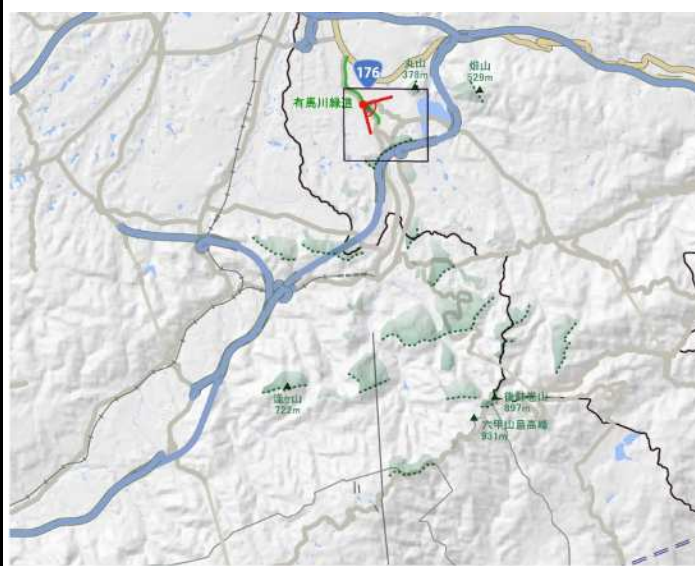


視点場周辺の拡大図

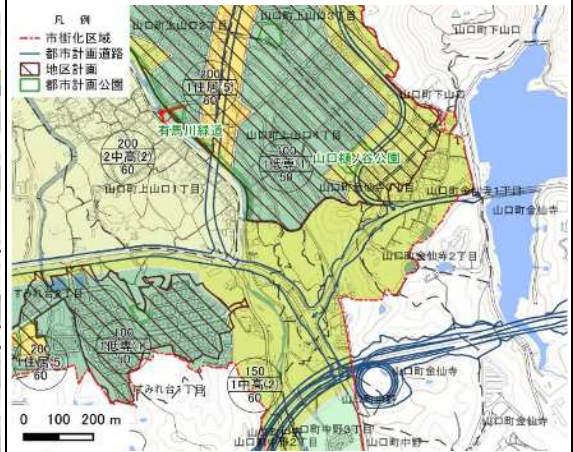
種類	パノラマ		 <p>視点場の状態</p>	眺望空間	近景	上山口3, 4丁目のまちなみ
構成	視点場	樋ノ谷歩道橋			中景	丸山、北六甲台のまちなみ
	視対象	三田市方面の市街地と丹波高地	遠景	丹波高地の山並み		
特徴	・北六甲台のまちなみを望むことができる。丸山から崖線による緑の帯が連続し、一面に広がる市街地にうるおいを与えている。					



視点場からの眺望



視点場と視対象の関係



視点場周辺の拡大図

視点場所在地	緯度	34.82481
	経度	135.24434
眺望空間	近景	有馬川
	中景	有馬川沿いのサクラ並木
	遠景	六甲山地の山並み
特徴	・有馬川緑道のサクラ並木と山口町の集落景観の先に六甲山地の山並みを望むことができる。サクラとユキヤナギが、河畔景観を構成している。	



視点場の状態